

PO FESR 2007.2013
APPENDICE STATISTICA
Tabella e grafici

TABELLE

*Tabella A1 - Divario del valore aggiunto ai prezzi base per abitante per provincia, Sicilia, Mezzogiorno e Italia
(Italia=100, anni 1996-2004)*

PROVINCE	1996	1997	1998	1999	2000	2001	2002	2003	2004
Agrigento	59,1	61,0	58,6	58,6	55,2	55,7	59,7	62,3	59,9
Caltanissetta	60,7	62,2	63,6	61,5	58,9	60,1	58,7	63,4	66,1
Catania	63,0	63,1	63,1	64,6	66,1	67,5	68,7	71,1	66,8
Enna	54,7	58,5	56,3	55,7	57,6	57,4	57,8	59,0	59,0
Messina	70,1	69,9	69,8	70,1	70,7	70,6	70,8	70,4	72,3
Palermo	62,7	63,2	63,4	62,9	63,9	66,5	64,6	63,7	63,5
Ragusa	69,1	70,9	70,3	70,7	72,3	71,7	73,4	75,1	74,9
Siracusa	80,0	80,7	80,5	77,8	77,7	76,7	73,2	73,5	74,2
Trapani	61,6	60,9	60,5	61,5	62,5	63,2	64,8	68,7	64,5
Sicilia	64,7	65,3	65,0	65,0	65,5	66,4	66,5	67,8	66,6
Mezzogiorno	65,7	66,4	66,4	67,2	67,1	67,8	68,2	68,8	68,2
Italia	100,0	100,0	100,0	100,0	100,0	100,0	100,0	100,0	100,0

Fonte: Elaborazioni NVVIP Sicilia su dati ISTAT, Conti economici territoriali

Tabella A2 - Dinamica dei principali aggregati economici, variazioni % per periodi

	(95-99)/(90-94)	(00-04)/(95-99)	(95-99)/(90-94)	(00-04)/(95-99)	(95-99)/(90-94)	(00-03)/(95-99)
	Sicilia	Convergenza	Italia			
Prodotto interno lordo	102,1	110,4	104,3	110,1	108,1	108,7
Importazioni nette	97,4	112,2	88,0	103,9	-369,3	31,7
Totale	101,2	109,3	101,3	109,1	105,8	109,5
<i>Consumi finali interni</i>	105	108,2	104,6	108,3	105,8	108,5
- Spesa per consumi finali delle famiglie	105,5	109,6	106,3	108,7	108,0	109,4
- Spesa per consumi finali delle ISP	115,8	117,0	116,3	116,3	114,1	113,6
- Spesa per consumi finali delle AA.PP.	103,6	105,6	100,2	107,3	98,8	106,6
Investimenti fissi lordi	83,8	117,6	85,4	116,7	105,3	117,4
Variazione delle scorte e oggetti di valore	250,9	26,8	234,6	19,1	126,6	14,5

Fonte: Elaborazioni NVVIP Sicilia su dati ISTAT, Conti economici territoriali

Tabella A3 - Dinamica del valore aggiunto ai prezzi base per settore (1999-2004, prezzi 1995)

	1999	2000	2001	2002	2003	2004	Media						
							Var. %	Var. %	Var. %	Var. %	Var. %	Var. %	Var. %
Sicilia													
V.A. Totale	52.326,10	54.068,30	55.957,00	56.369,30	57.352,90	57.908,31	3,3	3,5	0,7	1,7	0,9	2,02	10,7
Agricoltura, silv.e pesca	2.568,80	2.776,00	2.503,90	2.157,80	2.656,30	2.831,41	8,1	-9,8	-13,8	22,5	7,1	2,8	10,2
Industria	9.241,30	9.363,80	9.575,50	9.802,30	9.879,00	9.799,77	1,3	2,3	2,4	0,8	-0,8	1,2	6,0
Servizi	40.516,00	41.928,50	43.877,60	44.409,20	44.830,50	45.277,14	3,5	4,6	1,2	0,95	1	2,3	11,8
Mezzogiorno													
V.A. Totale	223.564,60	230.093,00	236.287,60	238.872,50	239.452,00	242.015,68	2,9	2,7	1,1	0,2	1,1	1,6	8,3
Agricoltura, silv.e pesca	12.281,90	11.668,40	11.384,00	10.653,50	10.604,70	11.887,22	-5	-2,4	-6,4	-0,5	12,1	-0,4	-3,2
Industria	47.004,80	48.386,30	48.867,50	50.076,70	49.681,10	49.446,18	2,9	1	2,5	-0,8	-0,5	1,0	5,2
Servizi	164.277,90	170.038,30	176.036,10	178.142,30	179.166,20	180.682,24	3,5	3,5	1,2	0,6	0,8	1,9	10,0
Italia													
V.A. Totale	923.931,60	955.865,40	975.075,70	980.707,50	982.312,50	997.195,93	3,5	2	0,6	0,2	1,5	1,6	7,9
Agricoltura, silv.e pesca	31.000,70	30.111,60	29.962,70	28.803,80	27.173,10	30.259,56	-2,9	-0,5	-3,9	-5,7	11,4	-0,3	-2,4
Industria(costruzioni)	269.349,20	276.127,10	277.019,00	277.520,10	276.536,90	278.645,11	2,5	0,3	0,2	-0,4	0,8	0,7	3,5
Servizi	623.581,70	649.626,70	668.094,00	674.383,60	678.602,50	688.291,26	4,2	2,8	0,9	0,6	1,4	2,0	10,4

Fonte: Elaborazioni NVVIP Sicilia su dati ISTAT, Conti economici territoriali

Tabella A4 - Quota settoriale del valore aggiunto (1990-2004, prezzi 1995)

	Valore aggiunto a prezzi base (al lordo SIFIM)	Agricoltura, silvicoltura e pesca	Industria in senso stretto	Costruzioni	Commercio, riparazioni, alberghi e ristoranti, trasporti e comunicazioni	Intermediazione monetaria e finanziaria; attività immobiliari ed imprenditoriali	Altre attività di servizi
Sicilia							
1990	100	4,7	13,3	8,2	22,3	23,4	28,1
1994	100	5,6	12,6	6,8	22,2	24,8	27,9
1999	100	4,9	12,1	5,6	23	25,7	28,7
2004	100	4,9	10,8	6,1	24,1	26,4	27,7
Mezzogiorno							
1990	100	4,7	16,4	8,1	23	23,7	28,1
1994	100	5,5	16,3	6,6	23,7	24,6	27,5
1999	100	5,7	15,9	6	24,6	25,2	26,6
2004	100	4,9	14,6	5,8	24,5	25,1	25,1
Italia							
1990	100	3,2	25,9	6,1	24,8	24,4	20,3
1994	100	3,4	25,7	5,4	25,6	24,8	20,1
1999	100	3,5	25,4	5,2	25,8	25,4	19,5
2004	100	3	22,7	5,3	25,3	25,1	18,7

Fonte: Elaborazioni NVVIP Sicilia su dati ISTAT, Conti economici territoriali

Tabella A5 - Valore aggiunto ai prezzi base per settore e provincia nel 2003

PROVINCE	Agricoltura silvicoltura e pesca	INDUSTRIA			SERVIZI				Valore aggiunto ai prezzi base (al lordo SIFIM)
		Industria in senso stretto	Costruzio ni	Totale industria	Commercio, riparazioni, alberghi e ristoranti, trasporti e comunicazioni	Intermediazion e monetaria e finanziaria; attività immobiliari e imprenditoriali	Altre attività di servizi	Totale servizi	
Incidenze percentuali sul valore aggiunto totale ai prezzi base									
AG	6,8	7,7	7,4	15,1	21,6	25,5	30,9	78	100
CL	5,6	18,8	7	25,8	16,4	23,9	28,4	68,6	100
CT	3,1	10,6	5,5	16,1	22,6	30	28,1	80,8	100
EN	8	8,5	8,6	17,2	17,3	24,5	33,3	74,8	100
ME	2,8	8,5	6,4	14,9	24,1	27,9	30,2	82,3	100
PA	2,3	10,4	2,9	13,3	25,2	27,9	31,3	84,4	100
RG	13,4	8,4	9,1	17,6	19,5	26	23,6	69,1	100
SR	6	17,6	7	24,6	17,7	27,4	24,3	69,4	100
TP	4,5	10,1	6,5	16,6	22,2	28,2	28,5	78,9	100
SICILIA	4,5	10,8	5,8	16,6	22,2	27,7	29	78,9	100

Fonte: Elaborazioni NVVIP Sicilia su dati ISTAT, Conti economici territoriali

Tabella A6 - Previsioni popolazione residente (al 31 dicembre di ogni anno) ipotesi centrale (1992-2015)

	SICILIA			ITALIA		
	M	F	Tot	M	F	Tot
1992	2.423.602	2.557.267	4.980.869	27.572.056	29.249.194	56.821.250
1993	2.429.202	2.565.379	4.994.581	27.576.391	29.266.001	56.842.392
1994	2.433.233	2.571.437	5.004.670	27.568.963	29.275.445	56.844.408
1995	2.433.707	2.575.257	5.008.964	27.560.294	29.283.903	56.844.197
1996	2.432.404	2.577.366	5.009.770	27.566.774	29.309.590	56.876.364
1997	2.430.748	2.579.641	5.010.389	27.571.578	29.332.801	56.904.379
1998	2.425.136	2.578.311	5.003.447	27.563.748	29.345.361	56.909.109
1999	2.417.140	2.575.971	4.993.111	27.562.988	29.360.536	56.923.524
2000	2.407.456	2.570.612	4.978.068	27.576.326	29.384.366	56.960.692
2001	2.401.542	2.567.449	4.968.991	27.586.982	29.408.762	56.995.744
2002	2.402.174	2.569.950	4.972.124	27.766.223	29.554.847	57.321.070
2003	2.419.294	2.583.968	5.003.262	27.937.139	29.616.421	57.553.560
2004	2.424.102	2.588.979	5.013.081	28.376.804	30.085.571	58.462.375
2005	2.461.960	2.609.335	5.071.295	28.317.916	29.923.944	58.241.860
2006	2.461.889	2.609.244	5.071.133	28.368.038	29.963.653	58.331.691
2007	2.461.267	2.608.657	5.069.924	28.411.630	29.997.845	58.409.475
2008	2.460.061	2.607.564	5.067.625	28.448.213	30.026.701	58.474.914
2009	2.458.299	2.605.981	5.064.280	28.477.445	30.049.926	58.527.371
2010	2.455.940	2.603.874	5.059.814	28.498.801	30.066.410	58.565.211
2011	2.452.953	2.601.135	5.054.088	28.511.618	30.074.255	58.585.873
2012	2.449.343	2.597.694	5.047.037	28.515.372	30.071.270	58.586.642
2013	2.445.185	2.593.676	5.038.861	28.510.923	30.058.800	58.569.723
2014	2.440.517	2.589.119	5.029.636	28.499.039	30.038.067	58.537.106
2015	2.435.428	2.584.135	5.019.563	28.480.357	30.010.143	58.490.500

Fonte: Elaborazioni NVVIP Sicilia su dati ISTAT, Statistiche demografiche

Tabella A7 - Indici di struttura della popolazione residente (1990-2005)

	Indice di dipendenza				Indice di invecchiamento		
	<i>Sicilia</i>	<i>Mezzogiorno</i>	<i>ITALIA</i>		<i>Sicilia</i>	<i>Mezzogiorno</i>	<i>ITALIA</i>
1990	52,2	50,57	45,9	1990	64,3	59,6	90,0
1991	52,2	50,3	45,8	1991	66,2	62,3	94,3
1992	52,5	50,2	45,8	1992	67,2	64,6	98,1
1993	52,4	50,2	45,9	1993	69,0	67,2	102,1
1994	52,1	50,0	46,1	1994	72,1	70,3	106,2
1995	52,1	49,8	46,4	1995	75,7	73,8	110,5
1996	52,1	49,7	46,8	1996	78,9	77,3	114,3
1997	51,9	49,5	47,0	1997	81,9	80,4	117,6
1998	51,8	49,4	47,3	1998	85,1	83,6	120,6
1999	52,1	49,5	47,7	1999	87,8	86,7	123,3
2000	52,1	49,5	48,2	2000	90,8	89,8	125,8
2001	51,7	49,6	48,7	2001	95,9	94,1	129,2
2002	51,7	49,6	49,4	2002	100,6	98,4	132,6
2003	51,8	49,6	49,9	2003	103,4	101,6	134,8
2004	51,6	49,6	49,6	2004	104,5	102,9	135,4
2005	51,7	49,7	50,6	2005	107,8	106,5	137,8
	Tasso natalità				Età media della madre al parto		
	<i>Sicilia</i>	<i>Mezzogiorno</i>	<i>ITALIA</i>		<i>Sicilia</i>	<i>Mezzogiorno</i>	<i>ITALIA</i>
1990	13,3	12,8	9,9	1990	28,0	28,4	28,9
1991	13,0	12,5	9,8	1991	28,0	28,4	29,1
1992	13,9	13,1	10,1	1992	28,3	28,6	29,3
1993	12,9	12,2	9,7	1993	28,3	28,7	29,4
1994	12,1	11,6	9,4	1994	28,5	28,9	29,6
1995	11,4	11,1	9,2	1995	28,4	29,0	29,7
1996	11,5	11,2	9,4	1996	28,7	28,9	30,0
1997	11,3	10,9	9,4	1997	28,5	28,8	29,7
1998	10,8	10,6	9,3	1998	28,6	29,0	30,0
1999	10,8	10,4	9,3	1999	29,2	29,1	30,6
2000	10,5	10,3	9,4	2000	28,8	29,3	30,2
2001	10,3	10,2	9,3	2001	29,1	29,5	30,4
2002	10,3	10,1	9,4	2002	29,2	29,7	30,6
2003	10,4	10,1	9,4	2003	29,6	30,0	30,9
2004	10,3	10,1	9,7	2004	<i>Non disponibile</i>	<i>Non disponibile</i>	<i>Non disponibile</i>
2005	10,4	10,1	9,7	2005	<i>Non disponibile</i>	<i>Non disponibile</i>	<i>Non disponibile</i>

Fonte: Elaborazioni NVVIP Sicilia su dati ISTAT, Health for All

Tabella A8 - Dotazione infrastrutturale della regione - Anno 2004

Indicatore di dotazione	Italia=100		Mezz.=100		Max regioni italiane = 100	Saldo decennale	Max regioni italiane = 100	Saldo
	(2000)	(2004)	(2000)	(2004)	2000	Italia=100 (91-00)	2004	Italia=100 (91-04)
Rete stradale	87,4	84,1	95,2	97,3	43,7	-7,3	37,1	-3,3
Rete ferroviaria	64,7	59,3	76,4	71,9	42,1	-12,5	25,6	-5,4
Porti (e bacini di utenza)	174,9	167,9	160,2	163,6	30,9	16,7	26,3	-7,0
Aeroporti (e bacini di utenza)	81,7	78,3	135	131,2	30,9	-13,1	30,8	-3,4
Impianti e reti energetico-ambientali	65,9	64,7	103,3	103,9	39,8	-4	39	-1,2
Strutture e reti per la telefonia e la telematica	72,1	70,5	110,9	109,3	40,7	-5,7	37,7	-1,6
Reti bancarie e servizi vari	63,2	62,6	103,6	105,1	44,2	-4	38,8	-0,6
Dotazione infrastrutture economiche	87,1	83,9	113,7	113,5	42,2	-4,3	38,3	-3,2
- Infrastrutture dei trasporti (1-4)	102,2	97,4	116,7	117,6	36,9	-4,1	34,6	-4,8
- Infrastrutture a rete (1-2-5-6)	72,5	69,6	96,5	94,2	41,6	-7,4	42,8	-2,9
- A tranne Porti e bacini di utenza	72,5	69,9	104,1	101,0	40,2	-7,8	46,8	-2,6
- A tranne Aeroporti e bacini di utenza	87,1	84,8	112,1	111,2	38,9	-4,3	35,7	-2,3
Strutture culturali e ricreative	47,6	48,3	83,5	86,8	21,1	13,8	18,7	0,7
Strutture per l'istruzione	97,7	99,9	105,1	107,5	72,7	-1,5	70,3	2,2
Strutture sanitarie	89,3	90,3	109,0	111,1	57,8	7,0	57,1	1,0
Dotazione di infrastrutture sociali	78,2	79,5	101,2	103,8	46,5	6,4	42,7	1,3
Indice generale infrastrutture (economiche e sociali)	86,2	84,2	110,4	110,9	46,9	-0,9	44,1	-2,0

Fonte: Elaborazioni NVVIPSicilia su dati Unioncamere - Ist. G. Tagliacarne

Tabella A8bis - Fruizione dei beni culturali in Sicilia - Anni 2000 – 2003 (circuiti museali)

	Numero visitatori			Flusso totale visitatori*	Incassi (euro)
	Paganti	Gratuiti	Totale		
2000	2.540.858	1.382.285	3.923.143	4.003.450	9.054.727
2001	2.599.098	1.388.971	3.988.069	4.172.986	9.766.307
2002	2.660.057	1.813.095	4.473.152	4.635.088	11.036.041
Anno 2003 - Province					
Agrigento	479.324	338.310	817.634	884.436	2.038.404
Caltanissetta	3.693	12.942	16.635	16.635	9.462
Catania	22.816	35.613	58.429	58.429	46.943
Enna	259.303	185.746	445.049	445.049	1.104.643
Messina	536.189	260.676	796.865	798.561	2.129.228
Palermo	360.911	326.188	687.099	793.112	1.565.181
Ragusa	13.571	19.397	32.968	32.968	27.952
Siracusa	366.758	287.388	654.146	673.595	1.559.274
Trapani	416.523	308.638	725.161	725.161	1.720.330
Sicilia	2.459.088	1.774.898	4.233.986	4.427.946	10.201.417

Fonte: Servizio Statistica della Regione - Elaborazione su dati Assessorato Regionale Beni Culturali e Ambientali

* Per flusso totale visitatori si intende il numero totale dei visitatori inclusi quelli che hanno acquistato il biglietto presso altri siti

Tabella A9 - Dotazione di infrastrutture ferroviarie rispetto al territorio al 2004 (Numeri Indici :Italia =100)

Rete ferrovie dello Stato (F.S.) (anno 2004)				
Territori	Non elettrificata	Binario singolo elettrificato	Binario doppio elettrificato	Totale
Sicilia	146,8	154,8	27,5	57,4
Mezzogiorno	122,1	93,4	54,2	64,8
Centro-Nord	84,7	104,5	131,6	124,3
Italia	100,0	100,0	100,0	100,0

Fonte: Elaborazioni NVVIP Sicilia su dati SVIMEZ - ISTAT

Tabella A10 - Dotazione di infrastrutture portuali rispetto al territorio (Numeri Indici :Italia =100)

Rete ferrovie dello Stato (F.S.) (anno 2004)			
Territori	Porti	Porti (capacità di movimentazione e di servizio)	Magazzini
Sicilia	283,1	82,7	22,1
Mezzogiorno	190,7	98,0	27,5
Centro-Nord	49,6	101,1	140,2
Italia	100,0	100,0	100,0

Fonte: Elaborazioni NVVIP Sicilia su dati SVIMEZ - ISTAT

Tabella A11 - Dotazione di infrastrutture aeroportuali rispetto al territorio (Numeri Indici :Italia =100)

Rete ferrovie dello Stato (F.S.) (anno 2004)					
Territori	Aeroporti	Piste	Superficie Piste	Aree di Sedime	Aree di Parcheggio (mq)
Sicilia	119,0	133,8	129,1	68,2	69,0
Mezzogiorno	103,5	101,6	94,2	74,1	57,6
Centro-Nord	98,1	99,1	103,2	114,3	123,4
Italia	100,0	100,0	100,0	100,0	100,0

Fonte: Elaborazioni NVVIP Sicilia su dati SVIMEZ- ISTAT

Tabella A12 - Variazione flussi passeggeri e merci Sicilia-Italia triennio 2002-2004

	Passeggeri				Cargo			
	2002	2003	2004	Var. 02/04	2002	2003	2004	Var. 02/04
Sicilia	7.814.839	9.130.339	9.559.119	22,3%	15.561	17.046	14.635	-5,9%
Italia	90.609.737	100.107.925	106.989.798	18,1%	736.346	778.264	820.166	11,4%
Incidenza	8,62%	9,12%	8,93%		2,1%	2,2%	1,8%	

Fonte: Elaborazioni NVVIP Sicilia su dati ENAC

Tabella A13 - Dotazione infrastrutturale per la mobilità logistica (Numeri Indici :Italia =100)

Infrastrutture logistiche		
Territori	Centri intermodali	Indice sintetico (a)
Sicilia	0,8	18,5
Mezzogiorno	1,1	20,1
Centro-Nord	156,1	121,1
Italia	100,0	100,0

Fonte: Elaborazioni NVVIP Sicilia su dati SVIMEZ- ISTAT

(a) dotazione infrastrutturale per la mobilità logistica e la movimentazione dei flussi

Tabella A14 - Principali indicatori ambientali (1996-2005)

	Raccolta differenziata dei rifiuti solidi urbani <i>Percentuale di rifiuti solidi urbani oggetto di raccolta differenziata sul totale dei rifiuti solidi urbani</i>			Irregolarità nella distribuzione dell'acqua <i>Percentuale di famiglie che denunciano irregolarità nell'erogazione dell'acqua</i>		
	Sicilia	Convergenza	Italia	Sicilia	Convergenza	Italia
1996	0,7	5,0	7,2	27,7	21,2	12
1997	0,8	5,3	9,4	27,8	22,1	12,5
1998	1	5,9	11,2	29,6	24,3	14
1999	1,9	6,2	13,1	36,5	25,3	14,8
2000	1,9	6,4	14,4	33,7	28,1	15
2001	3,3	7,9	17,4	39,6	31,7	16,3
2002	4,3	8,0	19,2	38,1	29,9	13,5
2003	5,7	8,2	21,5	40	31,3	15,8
2004	5,4	6,4	22,7	<i>Non disponibile</i>	<i>Non disponibile</i>	<i>Non disponibile</i>
2005	5,5	7,9	24,3	31,9	24,4	13,8

	Coste non balneabili per inquinamento <i>Lunghezza delle coste non balneabili per inquinamento sulla lunghezza totale delle coste (%)</i>			Monitoraggio della qualità dell'aria <i>Dotazione di stazioni di monitoraggio dell'aria (valori per 100.000 abitanti)</i>		
	Sicilia	Convergenza	Italia	Sicilia	Convergenza	Italia
1996	7,5	8,6	6,6	<i>Non disponibile</i>	<i>Non disponibile</i>	<i>Non disponibile</i>
1997	4,7	7,3	6,4	<i>Non disponibile</i>	<i>Non disponibile</i>	<i>Non disponibile</i>
1998	4,6	7,4	6,1	<i>Non disponibile</i>	<i>Non disponibile</i>	<i>Non disponibile</i>
1999	4,9	7,1	5,6	<i>Non disponibile</i>	<i>Non disponibile</i>	<i>Non disponibile</i>
2000	4,5	7,1	5,5	1,1	0,6	1,4
2001	4,8	7,1	5,4	1,2	0,6	1,5
2002	5	7,4	5,8	1,1	0,6	1,5
2003	4,7	7,1	5,5	1,3	0,6	1,5
2004	5,0	7,7	5,8	1,3	0,8	1,6
2005	5,6	7,4	4,8	1,3	0,9	1,7

Fonte: Elaborazioni NVVIP Sicilia su dati ISTAT-DPS

Tabella A15 - Imprese secondo la loro condizione in Sicilia (1999-2006)

Anni	Registrate	Attive	% Attive	% Attive Italia	Non attive	Artigiane Registrate	%	% Artigiane Registrate Italia
1999	431.215	369.069	85,6	85,3	62.146	<i>Non disponibile</i>	<i>Non disponibile</i>	<i>Non disponibile</i>
2000	438.652	372.295	84,9	84,9	66.357	86.126	19,6	24,5
2001	446.201	375.812	84,2	84,6	70.389	86.591	19,4	24,4
2002	454.007	380.182	83,7	84,9	73.825	87.109	19,2	24,5
2003	460.711	383.617	83,3	84,6	77.094	86.854	18,9	24,5
2004	468.193	388.462	83	84,4	79.731	86.848	18,5	24,4
2005	473.816	391.015	82,5	84,3	82.801	86.844	18,3	24,3
2006	480.278	395.144	82,3	84,2	85.134	86.963	18,1	24,2

Fonte: Elaborazioni NVVIP Sicilia su dati InfoCamere – Movimprese

Tabella A16 - Imprese attive per ramo di attività economica in Sicilia e composizioni percentuali in Sicilia e in Italia – Anni 2004-2005

SEZIONI DI ATTIVITA' ECONOMICA	2005	%	% Italia	2006	%	% Italia
Agricoltura, caccia e silvicoltura	108.011	27,6	18,8	107.697	27,3	18,1
Pesca, piscicoltura e servizi connessi	2.191	0,6	0,2	2.180	0,6	0,2
Estrazione di minerali	479	0,1	0,1	481	0,1	0,1
Industria manifatturiera	38.143	9,8	12,6	38.480	9,7	12,3
Energia elettrica, gas e acqua	244	0,1	0,1	250	0,1	0,1
Costruzioni	42.471	10,9	13,9	43.944	11,1	14,5
Commercio all'ingrosso e al dettaglio	127.732	32,7	27,8	128.671	32,6	27,6
Alberghi e pubblici esercizi	12.402	3,2	4,9	12.925	3,3	5
Trasporti e comunicazioni	12.279	3,1	3,8	12.267	3,1	3,8
Credito e assicurazioni	5.597	1,4	1,9	5.872	1,5	2
Servizi alle imprese	19.681	5,0	10	20.613	5,2	10,6
Istruzione	1.661	0,4	0,3	1.790	0,5	0,4
Sanità e altri servizi sociali	2.367	0,6	0,4	2.565	0,6	0,5
Altri servizi pubblici, sociali e personali	15.345	3,9	4,3	15.594	3,9	4,4
Servizi domestici presso famiglie e convivenze	0,0	0,0	0,0	0,0	0,0	0,0
Altre imprese non classificate	2.412	0,6	0,7	1.815	0,5	0,5
TOTALE	391.015	100	100	100	100	100

Fonte: Elaborazioni NVVIP Sicilia su dati InfoCamere – Movimprese

Tabella A17 - Imprese attive nel settore manifatturiero per comparto in Sicilia e composizioni percentuali in Sicilia e in Italia - Anni 2004-2005

SEZIONI DI ATTIVITA' ECONOMICA	SICILIA					
	2004			2005		
	Nr.	%	% Italia	Nr.	%	% Italia
Industrie alim., bevande e tabacco	107.45	28,6	15,2	11.119	29,2	15,5
Industrie tessili e dell'abbigliamento	23.24	6,2	12,3	2.304	6,0	12,1
Ind.conciarie, fabbr.prod.in cuoio, pelle e similari	325	0,9	3,8	314	0,8	3,7
Industria del legno e dei prod. in legno	3.755	10	8	3.744	9,8	7,8
Fabbr. della pasta-carta, carta; stampa; editoria	2.041	5,4	5,7	2.080	5,5	5,7
Fabbr.di coke, raff.di petrolio, tratt.comb.nucleari	32,0	0,1	0,1	32,0	0,1	0,1
Fabbr.prod.chimici e di fibre sintetiche e artificiali	354	0,9	1,1	354	0,9	1,1
Fabbr. articoli in gomma e mat. plastiche	410	1,1	2	416	1,1	2,0
Fabbr. di prod. della lav. di min. non met.	3.503	9,3	4,7	3.537	9,3	4,7
Prod. di metallo e fabbr. di prod. in met.	5.669	15,1	18,1	5.779	15,2	18,2
Fabbr. di macchine ed app. meccanici	1.536	4,1	7,5	1.527	4,0	7,6
Fabbr.di macchine elettr. e di app.eletr. e ottiche	2.902	7,7	9	2.953	7,7	8,9
Fabbricazione di mezzi di trasporto	655	1,7	1,5	673	1,8	1,6
Altre industrie manifatturiere	3.287	8,8	10,9	3.311	8,7	10,9
TOTALE	37.538	100	100	38.143	100	100

Fonte: Elaborazioni NVVIP Sicilia su dati InfoCamere – Movimprese

Tabella A18 - Distribuzione percentuale delle imprese attive per forma giuridica in Sicilia e percentuali Italia - Anni 1999-2004

ANNI	Società di capitale			Società di persone			Ditte individuali			Altre forme		
	Attive	%	% Italia	Attive	%	% Italia	Attive	%	% Italia	Attive	%	% Italia
1999	18.304	5	9,6	33.245	9	17,8	307.152	83,2	70,7	10.368	2,8	1,8
2000	19.209	5,2	10,1	34.040	9,1	17,9	308.185	82,8	70	10.861	2,9	1,9
2001	20.811	5,5	10,8	34.927	9,3	18	308.821	82,2	69,3	11.253	3	1,9
2002	22.913	6	11,5	35.549	9,4	17,9	310.041	81,6	68,6	11.679	3,1	2
2003	24.115	6,3	12	35.602	9,3	17,8	311.845	81,3	68,1	12.055	3,1	2
2004	25.793	6,6	12,5	36.019	9,3	17,7	314.233	80,9	67,8	12.417	3,2	2
2005	27.610	7	13,1	36.234	9,3	17,6	314.763	80,5	67,3	12.408	3,2	2
2006	29.807	7,5	13,8	36.895	9,3	17,5	315.609	79,8	66,6	12.833	3,2	2

Fonte: Elaborazioni NVVIP Sicilia su dati InfoCamere – Movimprese

Tabella A19 - Bilancia commerciale (migliaia di euro, 1993-2005)

	In complesso				Al netto dei prodotti energetici			
	Importazioni	Esportazioni	Saldo	Saldo normalizzato	Importazioni	Esportazioni	Saldo	Saldo normalizzato
SICILIA								
1993	4.737.459	1.859.245	-2.878.214	-43,6	1.265.319	1.023.101	-242.218	-10,6
1994	5.067.992	2.213.018	-2.854.974	-39,2	1.226.069	1.292.692	66.623	2,6
1995	6.314.719	2.786.285	-3.528.434	-38,8	1.493.077	1.916.055	422.978	12,4
1996	6.821.879	2.856.523	-3.965.356	-41	1.369.644	1.870.090	500.447	15,4
1997	7.965.109	3.418.377	-4.546.732	-39,9	1.758.404	2.111.557	353.153	9,1
1998	6.732.852	3.567.316	-3.165.536	-30,7	1.793.847	2.337.182	543.335	13,2
1999	8.009.297	3.502.433	-4.506.864	-39,2	1.939.341	2.227.808	288.467	6,9
2000	13.836.275	5.479.938	-8.356.337	-43,3	2.243.580	2.810.400	566.819	11,2
2001	13.121.839	5.160.797	-7.961.042	-43,5	2.213.997	2.652.142	438.145	9
2002	11.866.201	4.963.723	-6.902.479	-41,0	2.347.737	2.772.122	424.385	8,3
2003	12.327.115	5.118.222	-7.208.893	-41,3	2.512.168	2.671.643	159.475	3,1
2004	13.906.854	5.547.064	-8.359.790	-43,0	2.915.058	2.820.453	-94.605	-1,6
2005	18.925.822	7.276.936	-11.648.886	-44,5	2.466.488	3.014.290	547.802	10,0
ITALIA								
1993	120.329.916	137.488.285	17.158.369	6,7	106.929.313	134.486.926	27.557.613	11,4
1994	140.673.381	159.092.292	18.418.911	6,1	127.322.613	156.279.858	28.957.245	10,2
1995	173.354.498	196.860.291	23.505.793	6,3	158.233.094	194.054.548	35.821.454	10,2
1996	165.930.262	200.842.415	34.912.153	9,5	149.166.604	197.988.400	48.821.796	14,1
1997	184.678.142	211.297.113	26.618.971	6,7	166.799.069	208.301.709	41.502.640	11,1
1998	195.625.267	220.104.912	24.479.645	5,9	181.637.948	217.651.244	36.013.296	9,0
1999	207.015.167	221.040.469	14.025.301	3,3	190.320.979	218.406.357	28.085.378	6,9
2000	258.506.605	260.413.251	1.906.646	0,4	225.781.945	255.184.625	29.402.680	6,1
2001	263.756.567	272.989.617	9.233.050	1,7	232.595.072	264.633.174	32.038.102	6,4
2002	261.225.870	269.063.520	7.837.650	1,5	231.960.255	264.394.959	32.434.704	6,5
2003	262.997.974	264.615.606	1.617.633	0,3	232.641.153	258.989.105	26.347.953	5,4
2004	279.589.400	278.942.725	-646.675	-0,1	245.371.044	272.375.788	27.004.744	5,2
2005	300.447.223	290.735.016	-9.712.207	-1,6	253.855.880	280.558.663	26.702.783	5,0

Fonte: Elaborazione NVVIP Sicilia su dati ISTAT – Statistiche sul commercio estero

Tabella A20 - Sicilia: Export (milioni di euro) per alcune tipologie (1994-2005)

MERCE	Valori assoluti			Quote		
	1994	1999	2005	1994	1999	2005
Prodotti dell'agricoltura e della caccia	198.696	253.458	293.213	9,0	7,2	4,1
Prodotti della silvicoltura	202	535	1.076	0,0	0,0	0,0
Prodotti della pesca e della piscicoltura	4.279	18.104	22.518	0,2	0,5	0,3
Minerali energetici e non energetici	28.556	28.029	43.651	1,3	0,8	0,6
Prodotti alimentari, bevande e tabacco	206.303	314.081	351.514	9,3	9,0	4,9
Prodotti delle industrie tessili e dell'abbigliamento	16.903	26.772	21.343	0,8	0,8	0,3
Cuoio e prodotti in cuoio, pelle e similari	4.048	5.830	6.631	0,2	0,2	0,1
Legno e prodotti in legno	1.161	2.561	2.646	0,1	0,1	0,0
Pasta da carta, carta e prodotti di carta; prodotti dell'editoria e della stampa	4.170	6.788	14.436	0,2	0,2	0,2
Coke, prodotti petroliferi raffinati e combustibili nucleari	891.636	1.274.625	4.239.299	40,3	36,4	59,1
Prodotti chimici e fibre sintetiche e artificiali	294.304	433.437	993.440	13,3	12,4	13,9
Articoli in gomma e materie plastiche	16.209	22.535	37.902	0,7	0,6	0,5
Prodotti della lavorazione di minerali non metalliferi	46.947	86.406	108.430	2,1	2,5	1,5
Metalli e prodotti in metallo	31.673	56.281	100.342	1,4	1,6	1,4
Macchine ed apparecchi meccanici	27.622	51.074	52.430	1,2	1,5	0,7
Macchine elettriche ed apparecchiature elettriche, elettroniche ed ottiche	111.237	350.532	531.777	5,0	10,0	7,4
Mezzi di trasporto	295.193	395.107	325.427	13,3	11,3	4,5
Altri prodotti delle industrie manifatturiere	13.141	17.221	17.886	0,6	0,5	0,2
Prodotti informatici	0	81	11	0,0	0,0	0,0
Prodotti delle attività professionali ed imprenditoriali n.c.a.	1.229	205	1	0,1	0,0	0,0
Prodotti delle attività ricreative, culturali e sportive	41	522	3.080	0,0	0,0	0,0
Prodotti dei servizi alle famiglie	35	6	30	0,0	0,0	0,0

Fonte: Elaborazione NVVIP Sicilia su dati ISTAT – Statistiche sul commercio estero

Tabella A21 - Export (milioni di euro) delle provincie per le principali origini e destinazioni

1999	UE15		UE25		Area del Mediterraneo		America Settentrionale		ASIA	
	import	export	import	export	import	export	import	export	import	export
TP	61,2	118,6	62,4	121,1	1.870,3	10,4	3,3	8,1	12,0	48,4
Pa	325,1	373,8	345,8	398,8	45,8	23,1	13,7	11,1	33,8	20,7
ME	139,9	170,8	155,3	185,6	38,6	36,5	7,6	41,0	58,7	25,4
AG	58,5	45,1	58,6	49,3	2,4	4,3	0,4	1,9	10,1	0,4
CL	68,0	92,2	68,1	101,8	254,1	30,1	4,4	6,4	41,5	7,1
EN	16,5	5,0	16,6	5,5	0,4	2,2	0,2	1,1	1,5	1,3
CT	375,2	369,2	385,8	400,6	36,6	34,6	160,2	17,2	71,0	193,6
RG	75,5	90,6	77,8	99,5	17,9	15,1	1,1	7,1	13,2	1,6
SR	140,1	493,2	148,4	563,0	190,8	362,4	18,5	65,0	1.419,2	169,8
Sicilia	1.260,0	1.758,6	1.318,7	1.925,3	2.456,7	518,7	209,5	159,0	1.660,8	468,3
Italia	127.246,7	128.587,8	133.487,6	138.865,3	8.386,8	10.762,9	11.428,2	22.379,7	24.062,1	21.546,7

2004	UE15		UE25		Area del Mediterraneo		America Settentrionale		ASIA	
	import	export	import	export	import	export	import	export	import	export
TP	74,0	73,2	76,7	77,1	2.865,1	13,9	14,9	27,9	13,5	32,1
Pa	497,1	293,0	538,7	310,8	60,2	35,3	13,2	16,4	130,0	37,4
ME	127,2	321,1	133,6	333,2	118,9	30,2	15,2	142,9	362,2	72,7
AG	56,7	56,2	57,1	61,3	7,9	4,7	0,6	5,6	9,1	2,3
CL	34,6	89,3	38,3	99,8	341,2	85,7	7,2	45,1	125,6	30,3
EN	19,9	8,2	19,9	8,8	0,5	1,1	0,3	2,0	2,7	0,9
CT	507,9	429,4	515,1	453,8	46,6	68,0	141,6	23,2	121,9	348,7
RG	84,1	123,2	85,9	133,2	15,4	13,7	9,6	9,9	11,3	4,5
SR	173,9	1.014,2	174,3	1.198,2	381,6	977,9	9,6	337,4	2.618,4	432,6
Sicilia	1.575,3	2.407,8	1.639,6	2.676,3	3.837,4	1.230,5	212,3	610,3	3.394,5	961,5
Italia	153.673,5	146.949,4	164.195,4	162.324,8	14.324,9	15.502,2	11.333,2	24.785,6	39.114,8	31.700,6

2005	UE15		UE25		Area del Mediterraneo		America Settentrionale		ASIA	
	import	export	import	export	import	export	import	export	import	export
TP	87	79	100	83	4.196	17	41	28	17	31
Pa	410	280	442	286	51	29	12	31	71	40
ME	149	309	162	326	87	49	12	130	856	58
AG	59	65	59	70	10	3	1	6	9	2
CL	40	170	42	185	161	52	3	15	494	12
EN	18	7	18	7	0	1	0	1	3	1
CT	420	741	441	758	35	51	98	24	101	41
RG	79	138	83	158	16	25	11	10	9	5
SR	158	1.206	213	1.431	629	1.604	14	481	3.361	664
Sicilia	1.419	2.995	1.559	3.304	5.187	1.832	192	726	4.920	854
Italia	157.234	152.684	170.046	169.323	16.222	16.881	12.103	26.355	46.625	33.809

Fonte: Elaborazione NVVIP Sicilia su dati ISTAT – Statistiche sul commercio estero

Tabella A22 - Arrivi, presenze e permanenza media negli esercizi ricettivi - (1995-2005)

	Arrivi	Var. % anno precedente	Presenze	Var. % anno precedente	Permanenza media (GG.)
1995	2.929.859	6,0	9.548.344	4,9	3,3
1996	3.201.091	9,3	10.228.367	7,1	3,2
1997	3.233.295	1,0	10.329.942	1,0	3,2
1998	3.424.635	5,9	11.182.140	8,2	3,3
1999	3.627.586	5,9	12.041.157	7,7	3,3
2000	3.963.999	9,3	13.414.616	11,4	3,4
2001	4.025.146	1,5	13.416.475	0,0	3,3
2002	4.044.080	0,5	13.236.238	-1,3	3,3
2003	4.070.631	0,7	13.088.696	-1,1	3,2
2004	4.229.510	3,9	13.266.029	1,4	3,1
2005	4.303.648	1,8	13.721.380	3,4	3,2

Fonte: Elaborazioni NVVIP Sicilia su dati ISTAT

Tabella A23 - Arrivi e presenze negli esercizi alberghieri per residenza dei clienti, valori assoluti e variazioni percentuali rispetto all'anno precedente (1995-2004)

	Arrivi		Presenze	
	Italiani	Stranieri	Italiani	Stranieri
1995	0,2	16,1	-1,4	14,7
1996	9,1	27,4	9,1	8,0
1997	-0,5	4,3	3,2	1,1
1998	7,1	3,5	12,9	0,6
1999	3,2	7,9	3,1	11,9
2000	6,6	13,7	9,6	13,6
2001	1,2	3,5	1,6	6,1
2002	-0,3	-1,5	-3,4	-3,0
2003	3,9	-7,1	0,9	-7,1
2004	2,5	4,1	1,2	-0,1
2005	1,1	0,7	3,9	2,0

Fonte: Elaborazioni NVVIP Sicilia su dati ISTAT

Tabella A24 - Arrivi e presenze negli esercizi ricettivi dei clienti stranieri (1993-2004)

Anni	Variazioni percentuali (%)					
	Paesi di residenza	Arrivi	Presenze	Permanenza media	Arrivi	Presenze
1993		571.689	2.068.455	3,6	-8,1	-6,3
1994		836.686	2.912.475	3,5	46,4	40,8
1995		971.718	3.339.980	3,4	16,1	14,7
1996		1.065.651	3.606.911	3,4	9,7	8,0
1997		1.111.961	3.648.303	3,3	4,3	1,1
1998		1.153.595	3.689.583	3,2	3,7	1,1
1999		1.244.150	4.132.786	3,3	7,8	12,0
2000		1.414.589	4.695.594	3,3	13,7	13,6
2001		1.449.349	4.857.865	3,4	2,5	3,5
2002		1.430.225	4.722.408	3,3	-7,1	-7,1
2003		1.446.134	4.965.249	3,4	1,1	5,1
Anno 2004						
FASCIA NORD-EUROPEA						
Norvegia	8.641	32.472	3,8	38,7	17,9	
Svezia	18.021	84.389	4,7	8,9	3,6	
Finlandia	5.502	28.570	5,2	25,1	33,3	
Danimarca	14.678	62.913	4,3	20,0	18,4	
Irlanda	15.163	71.626	4,7	10,7	-0,3	
Regno Unito	114.259	490.660	4,3	25,9	22,3	
Paesi Bassi	67.984	224.418	3,3	-6,8	-10,6	
FASCIA CENTRO-EUROPEA						
Francia	326.178	1.163.643	3,6	-3,6	-8,3	
Belgio	50.435	206.722	4,1	-4,6	-11,5	
Lussemburgo	2.182	10.093	4,6	21,9	6,2	
Germania	249.516	857.432	3,4	3,8	1,7	
Svizzera e Liechtenstein	62.383	189.237	3,0	1,1	-6,9	
Austria	35.576	114.655	3,2	7,9	8,6	
RESTO D'EUROPA						
Portogallo	5.163	13.801	2,7	-14,7	-15,4	
Spagna	112.808	234.509	2,1	8,1	10,9	
Grecia	9.141	21.378	2,3	-12,9	-7,1	
Turchia	2.919	6.926	2,4	34,6	1,8	
Altri paesi UE	26.975	88.540	3,3	20,2	20,2	
FASCIA EXTRAEUROPEA						
Canada	18.414	41.898	2,3	15,2	11,8	
USA	175.549	474.957	2,7	10,1	-6,3	
Messico	2.682	5.582	2,1	-3,8	-3,3	
Venezuela	1.071	3.091	2,9	25,7	17,3	
Brasile	5.578	11.795	2,1	-1,7	-9,1	
Argentina	9.551	23.806	2,5	1,9	8,6	
Altri Paesi Am. Latina	4.274	10.500	2,5	-10,8	-13,9	
Giappone	60.138	99.042	1,6	8,7	9,7	
Australia	17.633	40.730	2,3	14,7	18,7	
Israele	9.211	24.441	2,7	-15,1	-16,2	
Egitto	396	1.477	3,7	-24,9	-32,9	
Altri Paesi M. Oriente	1.599	4.998	3,1	-4,0	-33,6	
Rep. Sud Africa	1.334	3.987	3,0	43,4	25,1	

Fonte: Annuario Statistico Regionale Sicilia, 2005

Tabella A25 - Stagionalità del turismo (2004)

	Stagionalità v.ass			Stagionalità v.rel			6 Mesi non turistici
	Stranieri	Italiani	Totale	Stranieri	Italiani	totale	
Italia	104.517.448	152.697.253	257.214.701	74,04%	74,69%	74,42%	25,58%
Mezzogiorno	16.218.551	42.316.434	58.534.985	81,24%	82,48%	82,13%	17,87%
Sicilia	3.859.533	6.466.529	10.326.062	78,03%	76,94%	77,34%	22,66%

Fonte: Elaborazioni NVVIP su dati ISTAT

Tabella A26 - Indicatori ambientali relativi alla distribuzione di verde urbano per tipologia per alcuni comuni capoluogo di provincia - Anni 2002 e 2003 (m2 per abitante) (a)

	Verde attrezzato	Parchi urbani	Verde storico	Aree di arredo urbano	Aree Speciali					Totale aree speciali (al netto dei cimiteri urbani)	Totale (al netto dei cimiteri urbani)
					Giardini scolastici	Orti botanici e vivai	Giardini zoologici	Cimiteri urbani	Altro		
2002											
Torino	3,5	8,1	0,6	0,8	1,6	0,6	-	1,6	2,0	4,2	17,2
Milano	4,3	4,3	0,7	2,0	1,4	..	-	0,4	0,2	1,6	12,8
Bologna	9,9	9,9	-	3,6	3,0	0,3	-	0,9	3,4	6,7	30,1
Firenze	3,3	5,1	0,6	4,7	1,9	0,5	-	0,3	0,1	2,4	16,1
Roma (p)	3,2	6,3	2,4	1,6	0,4	..	0,1	0,9	..	0,6	13,9
Napoli	0,2	2,0	0,2	0,5	0,3	..	-	..	-	0,3	3,2
Bari	1,5	0,1	0,4	1,0	0,3	..	-	0,1	0,1	0,4	3,4
Trapani	0,8	-	0,7	0,4	-	-	-
Palermo	0,4	18,8	0,4	0,9	0,4	0,3	-	0,4	2,1	2,8	23,4
Messina
Agrigento	1,2	-	-	0,3	-	-	-	-	-	-	1,5
Caltanissetta
Enna
Catania	0,2	1,2	0,2	2,4	1,0	0,1	-	0,1	1,5	2,6	6,6
Ragusa	1,2	0,4	1,1	2,1	0,1	-	-	0,2	-	0,1	4,9
Siracusa	0,2	0,6	0,3	1,1	0,3	..	-	0,2	-	0,3	2,4
2003											
Torino	4,0	9,9	0,6	0,8	1,3	0,6	-	1,6	2,7	4,5	19,8
Milano	4,4	4,6	0,7	2,2	1,4	..	-	0,4	0,2	1,6	13,4
Bologna	9,9	9,9	-	3,8	3,0	0,3	-	0,9	3,4	6,7	30,2
Firenze	3,1	4,9	0,5	4,5	1,8	0,5	-	0,3	0,1	2,4	15,5
Roma	3,3	6,3	2,4	1,6	0,4	..	0,1	0,9	..	0,6	14,1
Napoli	0,2	2,0	0,2	0,5	0,3	..	-	..	-	0,3	3,2
Bari	1,6	0,1	0,4	1,0	0,3	..	-	0,1	0,1	0,4	3,4
Trapani	0,8	-	0,7	0,4	-	-	-
Palermo	0,5	27,5	0,4	0,9	0,5	0,3	-	0,4	2,1	2,9	32,2
Messina
Agrigento	1,1	-	-	0,3	-	-	-	-	-	-	1,4
Caltanissetta
Enna
Catania	0,2	1,2	0,2	2,5	1,0	0,1	-	0,1	1,5	2,6	6,7
Ragusa	1,2	0,4	1,1	2,1	0,1	-	-	0,2	-	0,1	4,8
Siracusa	0,2	0,6	0,3	1,1	0,4	..	-	0,2	-	0,4	2,6

Fonte: Istat, Osservatorio ambientale sulle città -(a) Gli indicatori si riferiscono al verde urbano gestito dal comune.

Tabella A27: Indicatori ambientali urbani relativi alla tematica aria per alcuni comuni capoluogo di provincia (2001-2003)

	Numero di inquinanti rilevati		Centraline di monitoraggio della qualità dell'aria (per 100.000 abitanti)		Centraline di monitoraggio della qualità dell'aria (per 100 km ² di superficie comunale)		Numero di giornate di superamento dei livelli di attenzione per le principali sostanze inquinanti monitorate	
	2001	2003	2001	2003	2001	2003	2001	2003
Torino	11	11	0,8	0,8	5,4	5,4	149	47
Milano	9	9	0,8	0,7	5,5	4,9	60	11
Bologna	9	10	1,6	1,9	4,3	5,0	40	-
Firenze	8	12	2,3	2,2	7,8	7,8	6	2
Roma	10	8	0,5	0,4	0,9	0,8	24	15
Napoli (k)	7	5	0,9	0,8	7,7	6,8	28	-
Bari	14	11	1,9	1,9	5,2	5,2	31	-
Trapani	-	-	-	-	-	-	0	-
Palermo	9	13	1	1,2	4,4	5,0	64	-
Messina	8	0,4	0,5	9
Agrigento	6	6	5,5	5,1	1,2	1,2	0	-
Caltanissetta	11	8	4,9	4,9	0,7	0,7	6	-
Enna	-	-	-	-	-	-	0	-
Catania	10	10	5,4	5,5	9,4	9,4	0	-
Ragusa	-	-	-	-	-	-	0	-
Siracusa	-	12	-	4,9	-	2,9	0	-

Fonte: Istat, Osservatorio ambientale sulle città

Tabella A28: Indici di criminalità (1995-2003)

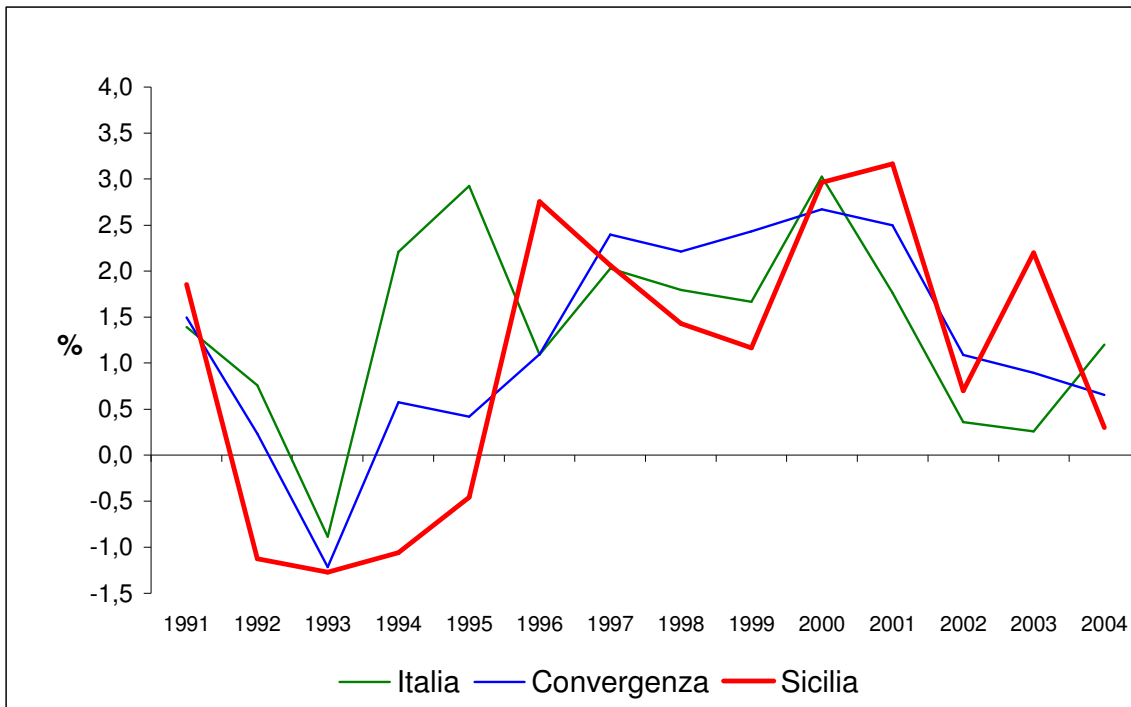
	Indice di criminalità diffusa Furti e rapine meno gravi pr 1.000 abitanti			Indice di criminalità organizzata (1995=100)		
	Sicilia	Mezzogiorno	Italia	Sicilia	Mezzogiorno	Italia
1995	22,4	20,1	24,0	100,0	100,0	100,0
1996	22,6	20,1	25,0	98,3	95,6	98,8
1997	22,3	19,5	25,1	90,2	95,7	100,1
1998	21,5	19,3	26,5	92,1	100,8	110,0
1999	22,1	20,0	26,6	87,6	96,4	106,1
2000	21,6	19,0	24,6	78,5	94,9	110,0
2001	19,2	18,4	23,5	88,8	99,3	107,5
2002	18,1	18,3	23,5	80,5	94,8	102,8
2003	18,0	18,1	23,7	96,5	103,7	110,2

	Indice di criminalità violenta Crimini violenti per 10.000 abitanti			Indice di criminalità minorile Totale dei minori denunciati per ogni tipologia di delitto sul totale delle persone denunciate		
	Sicilia	Mezzogiorno	Italia	Sicilia	Mezzogiorno	Italia
1995	14,5	12,4	9,9	3,6	2,5	3,1
1996	14,8	13,2	10,7	3,2	2,4	3,0
1997	15,2	13,9	11,3	3,1	2,3	2,9
1998	16,6	14,9	12,5	2,9	2,2	2,9
1999	16,3	15,6	13,4	3,1	2,2	2,8
2000	15,5	14,8	13,1	2,5	2,2	2,6
2001	13,4	15,9	13,3	2,7	2,3	2,5
2002	12,6	16,3	13,3	2,5	2,3	2,5
2003	12,6	17,0	13,9	2,5	2,0	2,4

Fonte: Elaborazioni NVVIP Sicilia su dati ISTAT

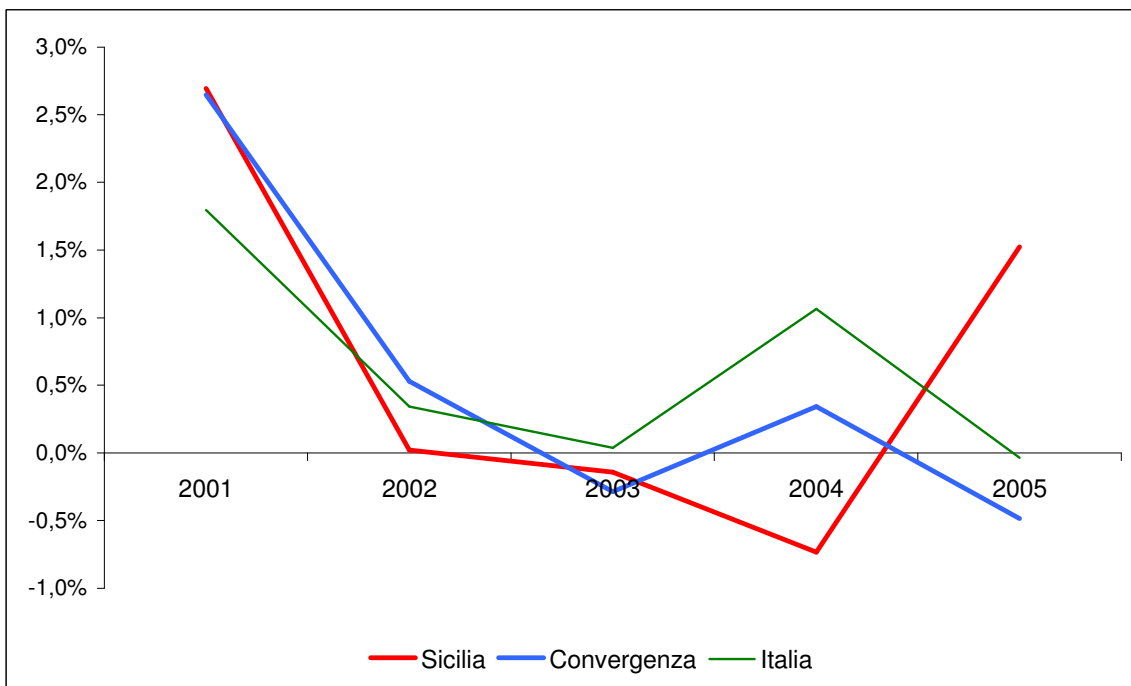
FIGURE

Figura A1 - Dinamica del PIL a prezzi costanti (variazioni percentuali annue)



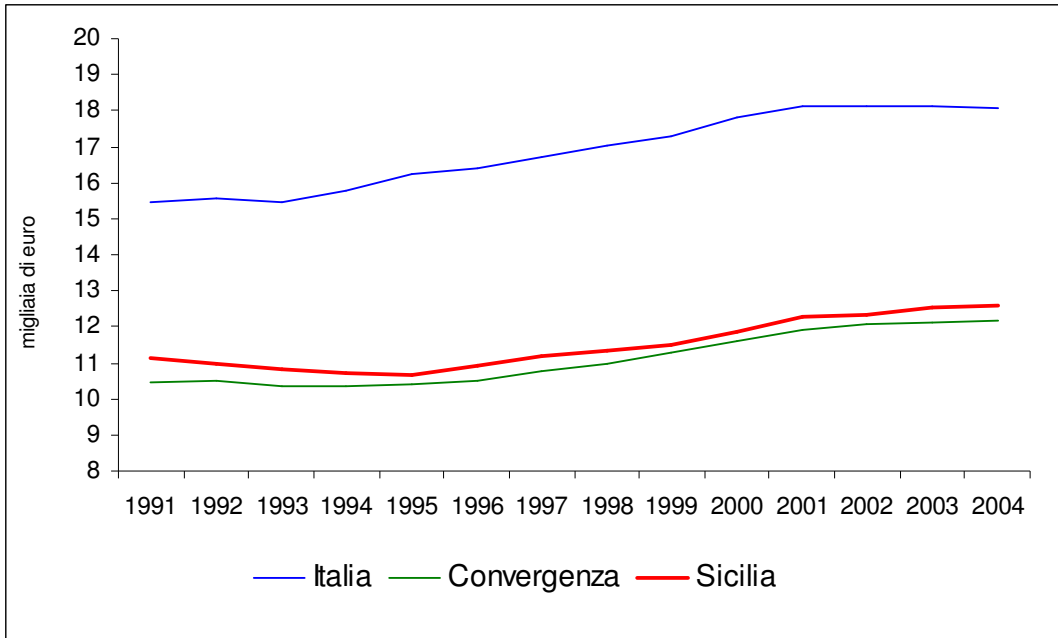
Fonte: Elaborazioni NVVIP Sicilia su dati ISTAT, Conti economici territoriali

Figura A2 - Dinamica del PIL a prezzi costanti (variazioni percentuali annue), nuova serie di contabilità regionale, valori concatenati – anno di riferimento 2000



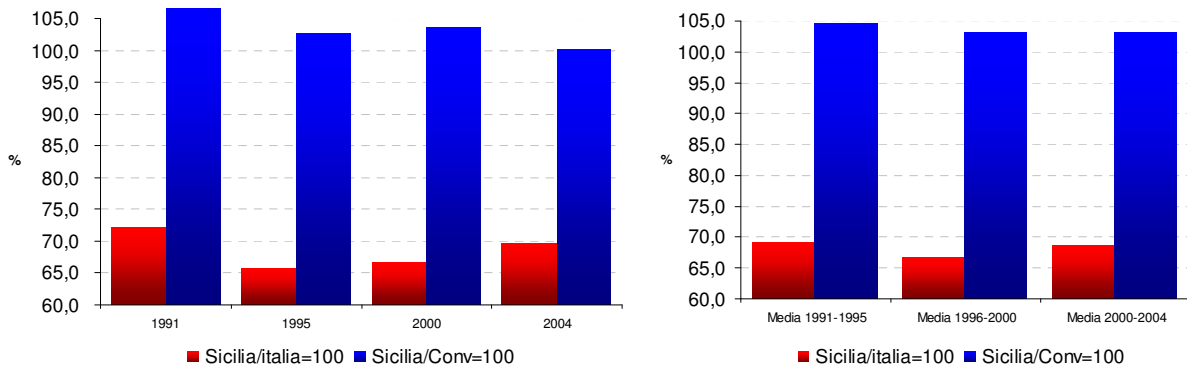
Fonte: Elaborazioni NVVIP Sicilia su dati ISTAT, Conti economici territoriali

Figura A3 - PIL pro capite (*)



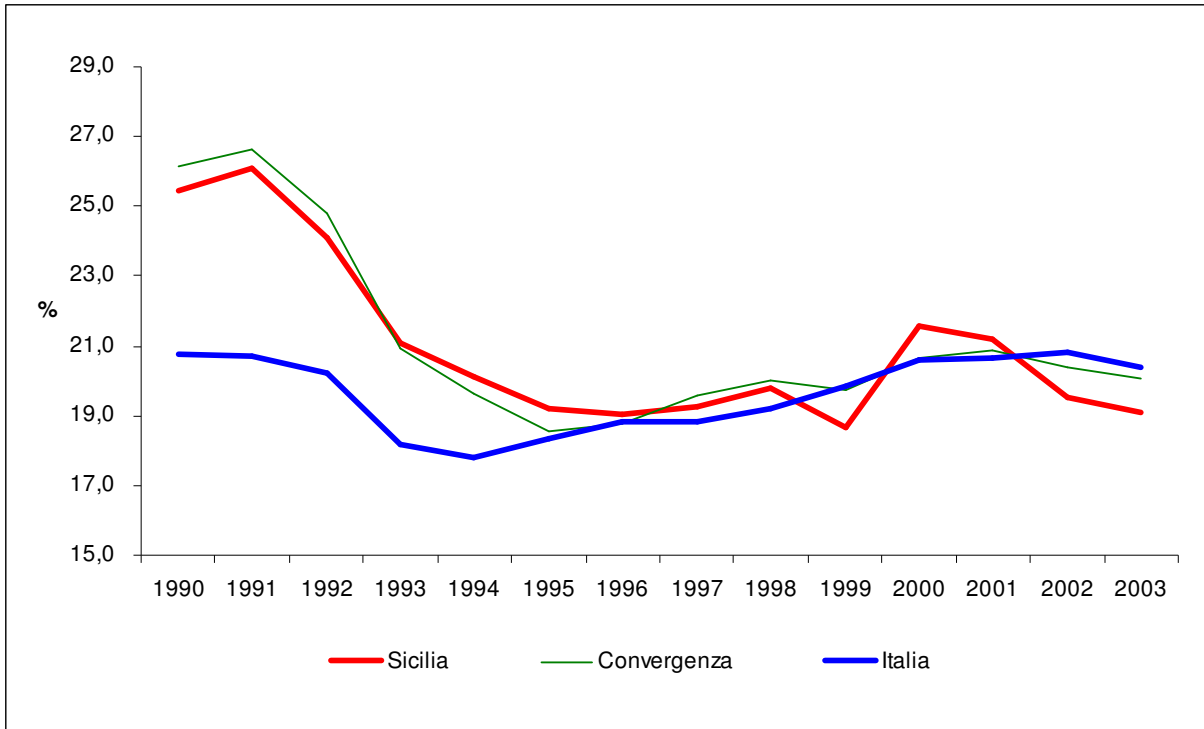
Fonte: Elaborazioni NVVIP Sicilia su dati ISTAT, Conti economici territoriali (* pop. residente media anno)

Figura A4 - PIL procapite, divari Sicilia su Italia e Sicilia su Convergenza



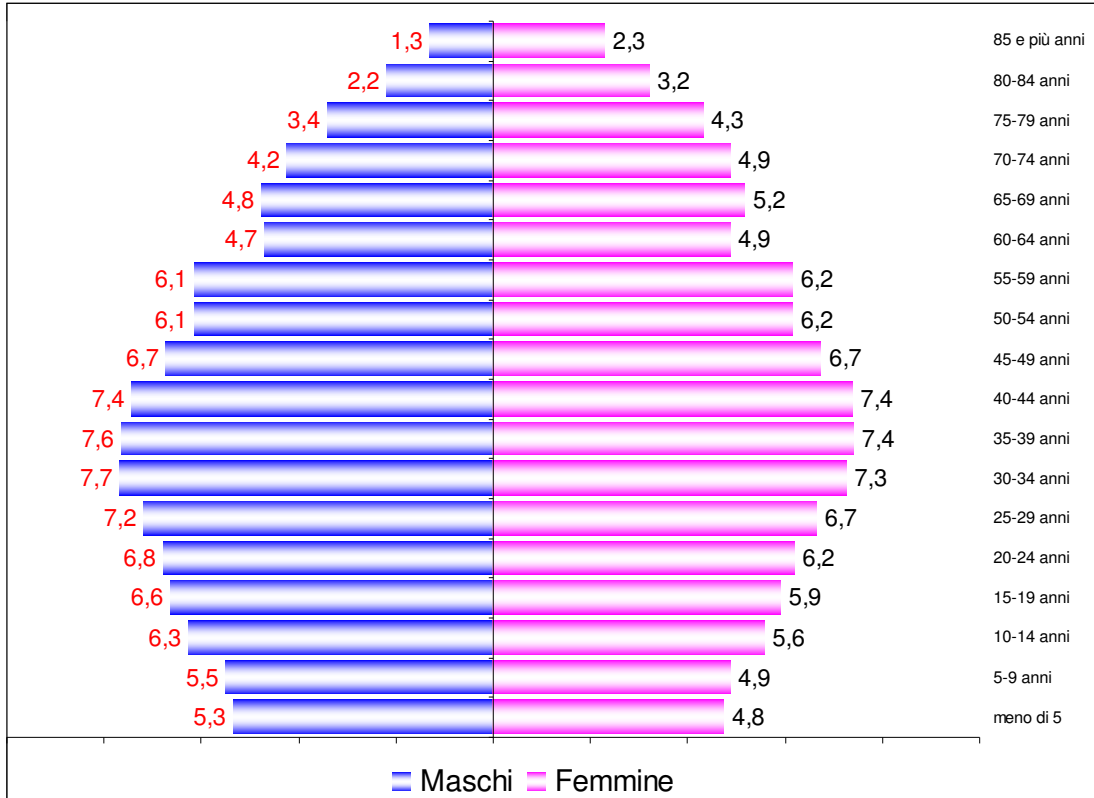
Fonte: Elaborazioni NVVIP Sicilia su dati ISTAT, Conti economici territoriali

Figura A5 - Variazione della quota degli investimenti fissi lordi su PIL (prezzi 1995, milioni di euro)



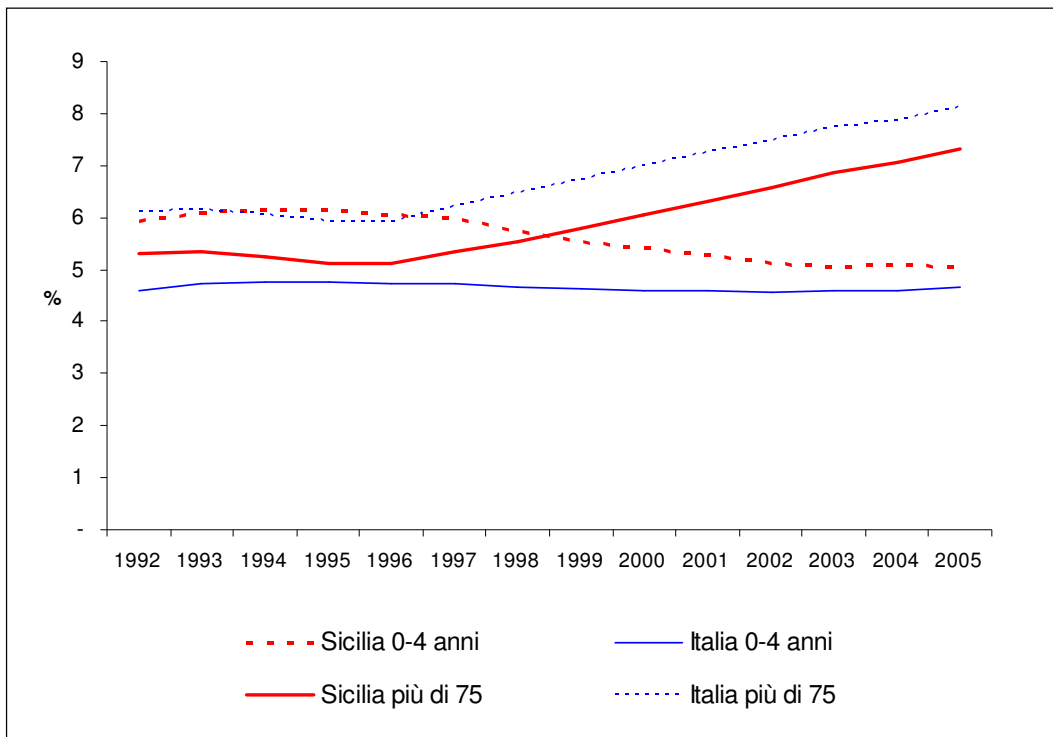
Fonte: Elaborazioni NVVIP Sicilia su dati ISTAT, Conti economici territoriali

Figura A6 - Piramide dell'età, Sicilia 01/01/2006



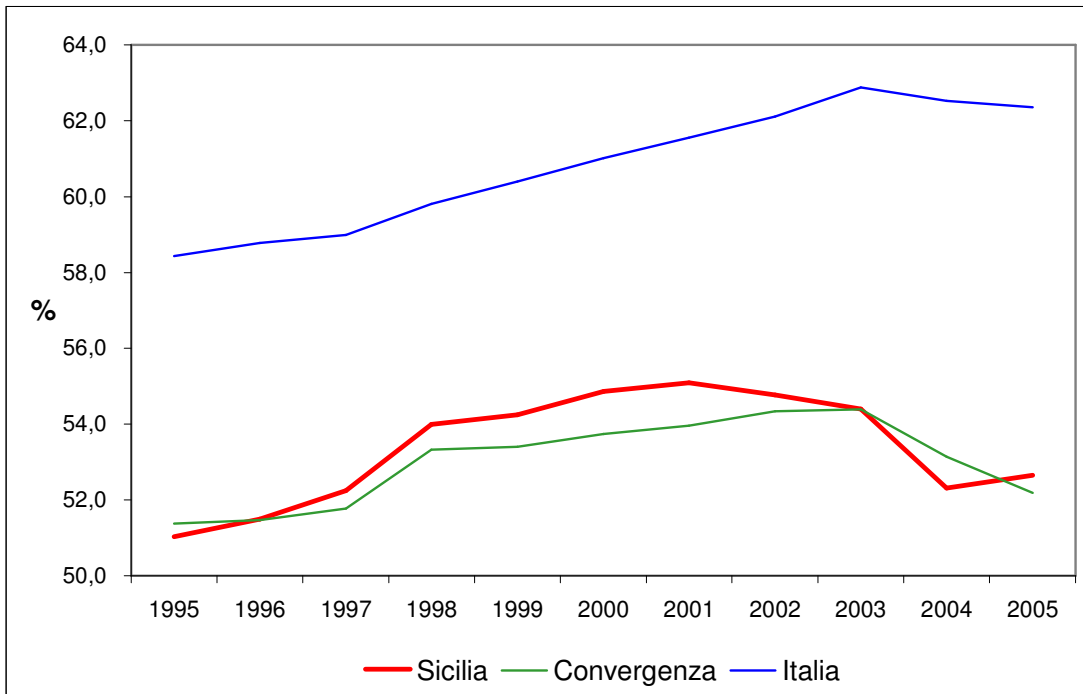
Fonte: Elaborazioni NVVIP Sicilia su dati ISTAT, Statistiche demografiche

Figura A7 Peso comparato per alcune fasce di popolazione



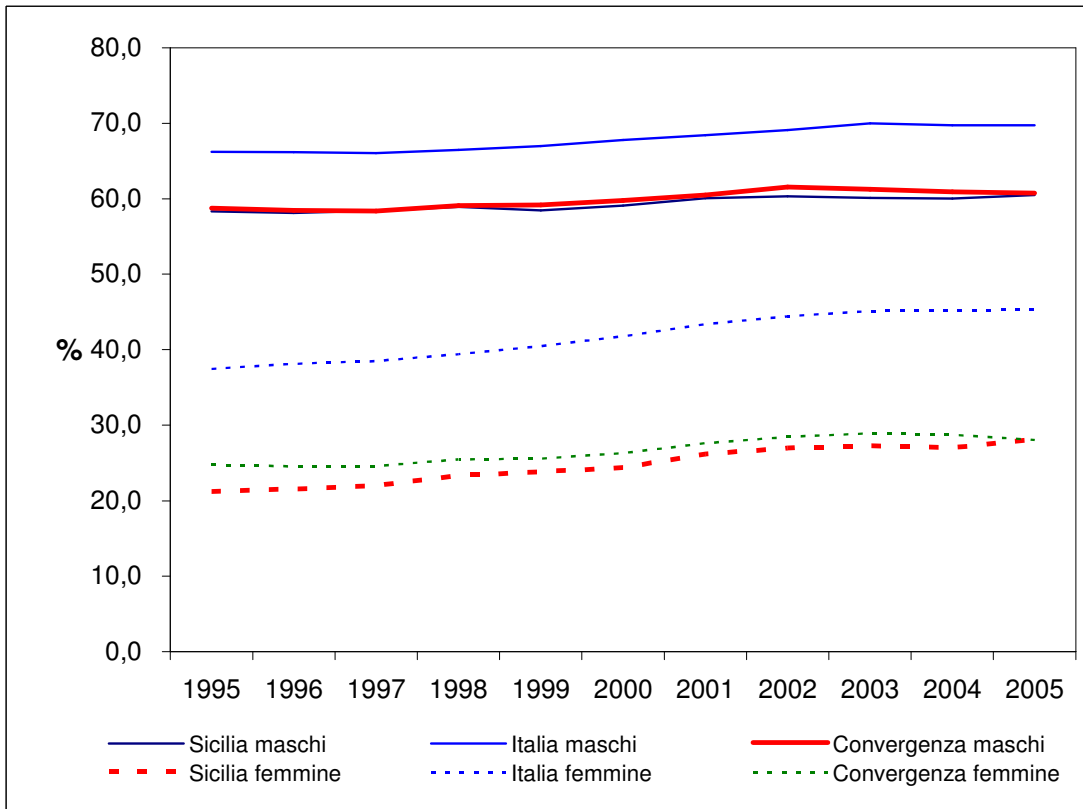
Fonte: Elaborazioni NVVIP Sicilia su dati ISTAT, Statistiche demografiche

Figura A8 - Forze di lavoro in età 15-64 anni sul totale della popolazione in età 15-64 anni (%)



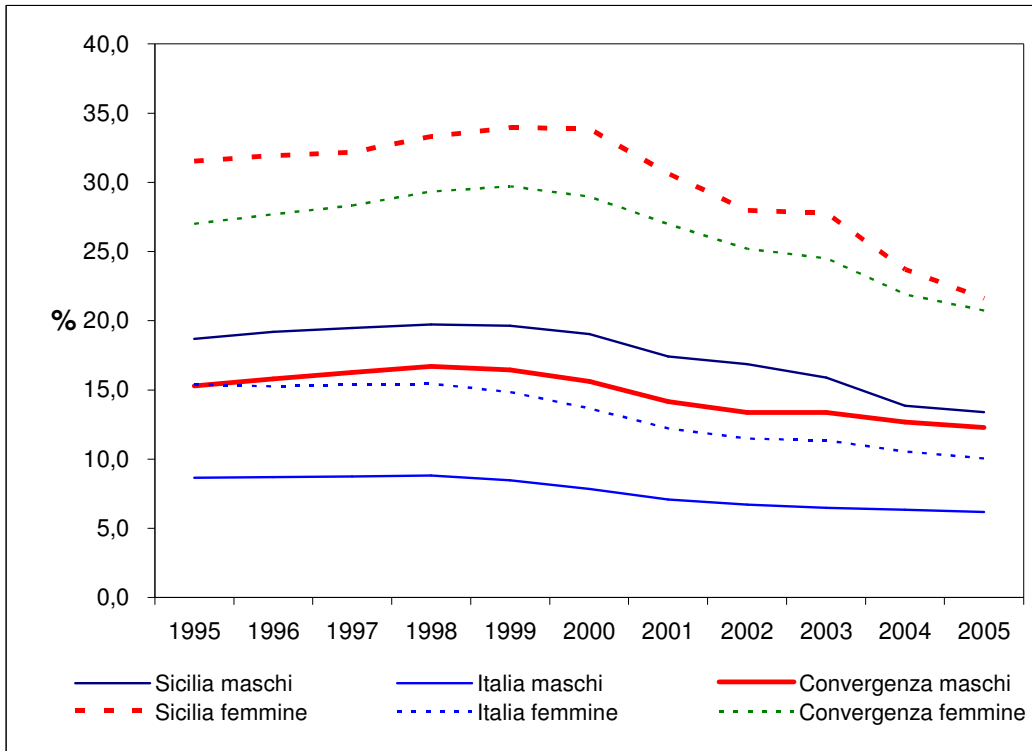
Fonte: Elaborazioni NVVIP Sicilia su dati ISTAT, Nuova indagine sulle FFL

Figura A9 - Persone occupate in età 15-64 anni sulla popolazione nella corrispondente classe di età (%)



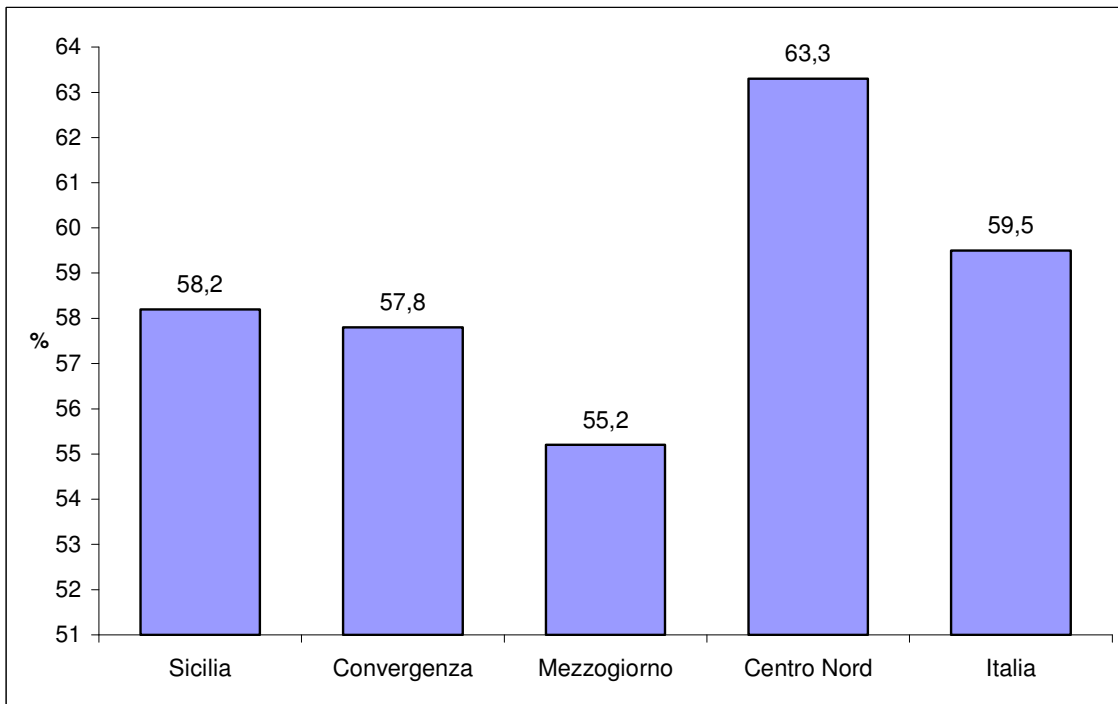
Fonte: Elaborazioni NVVIP Sicilia su dati ISTAT, Nuova indagine sulle FFL

Figura A10 - Persone in cerca di occupazione in età 15 anni e oltre sulle forze di lavoro nella corrispondente classe di età (%)



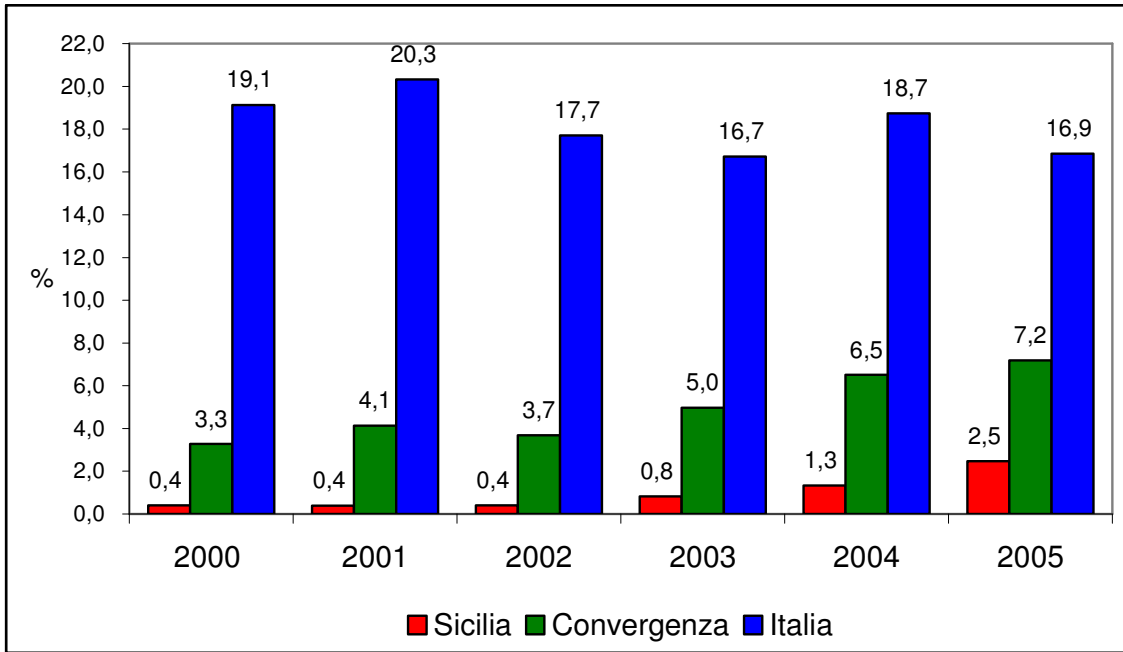
Fonte: Elaborazioni NVVIP Sicilia su dati ISTAT, Nuova indagine sulle FFL

Figura A11 - Accessibilità degli SLL (anno 2004)



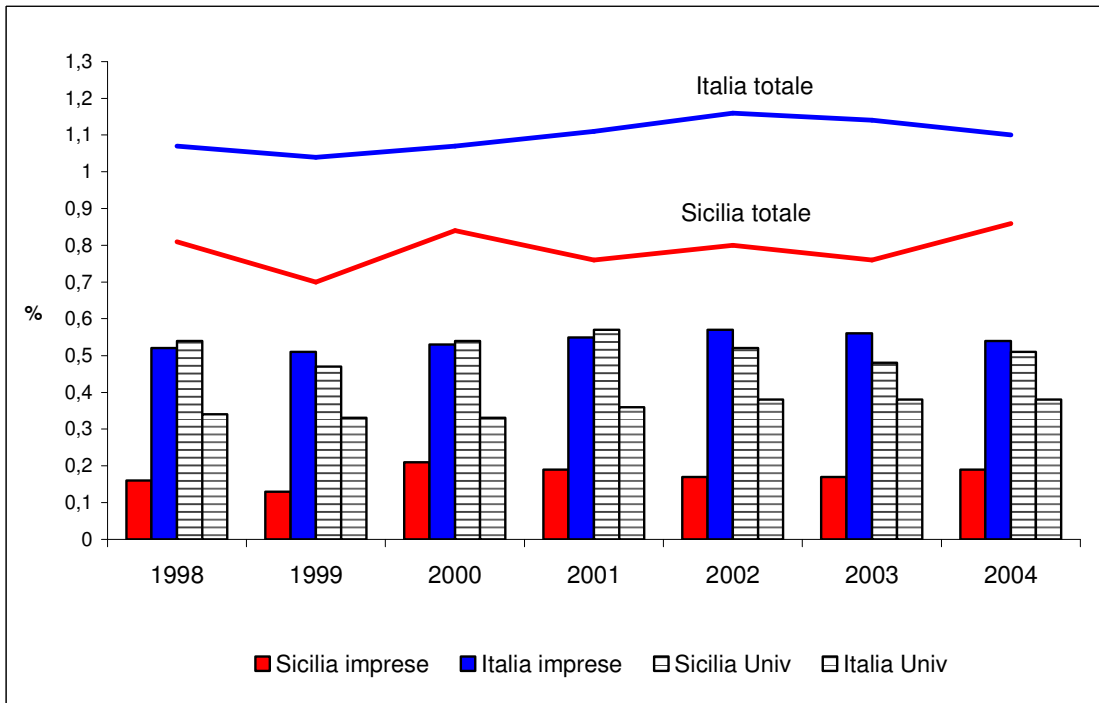
Fonte: Elaborazioni NVVIP Sicilia su dati ISFORT

Figura A12 Quota energia rinnovabile (GWh di energia prodotta da fonti rinnovabili su GWh prodotti in totale (%))



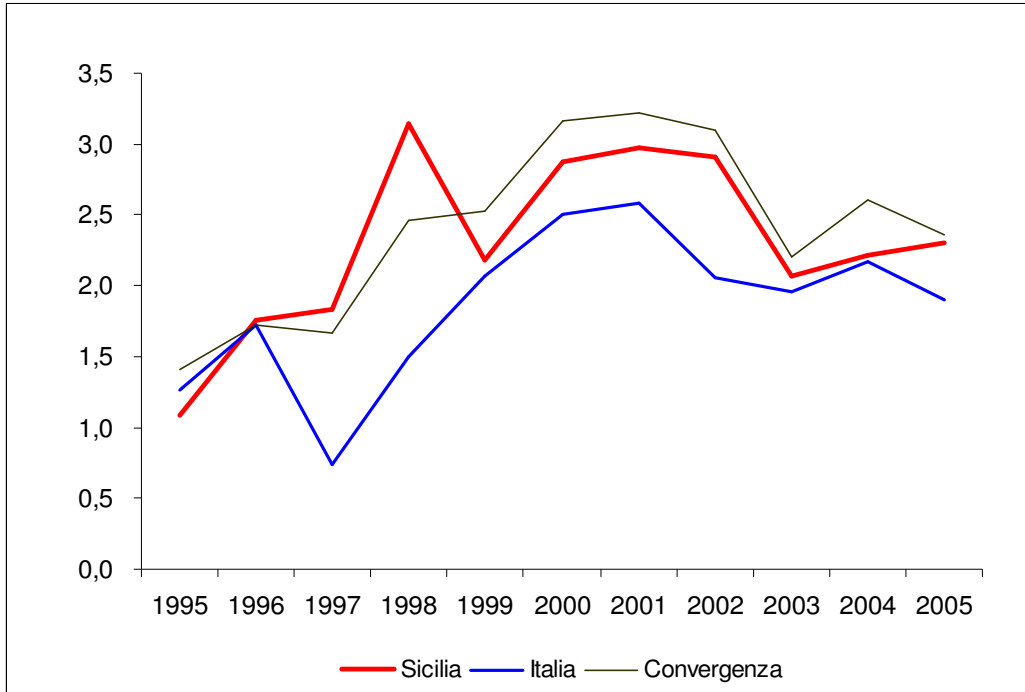
Fonte: Elaborazioni NVVIP Sicilia su dati ISTAT - DPS

Figura A13 - Incidenza spesa per RS sul PIL per tipologia



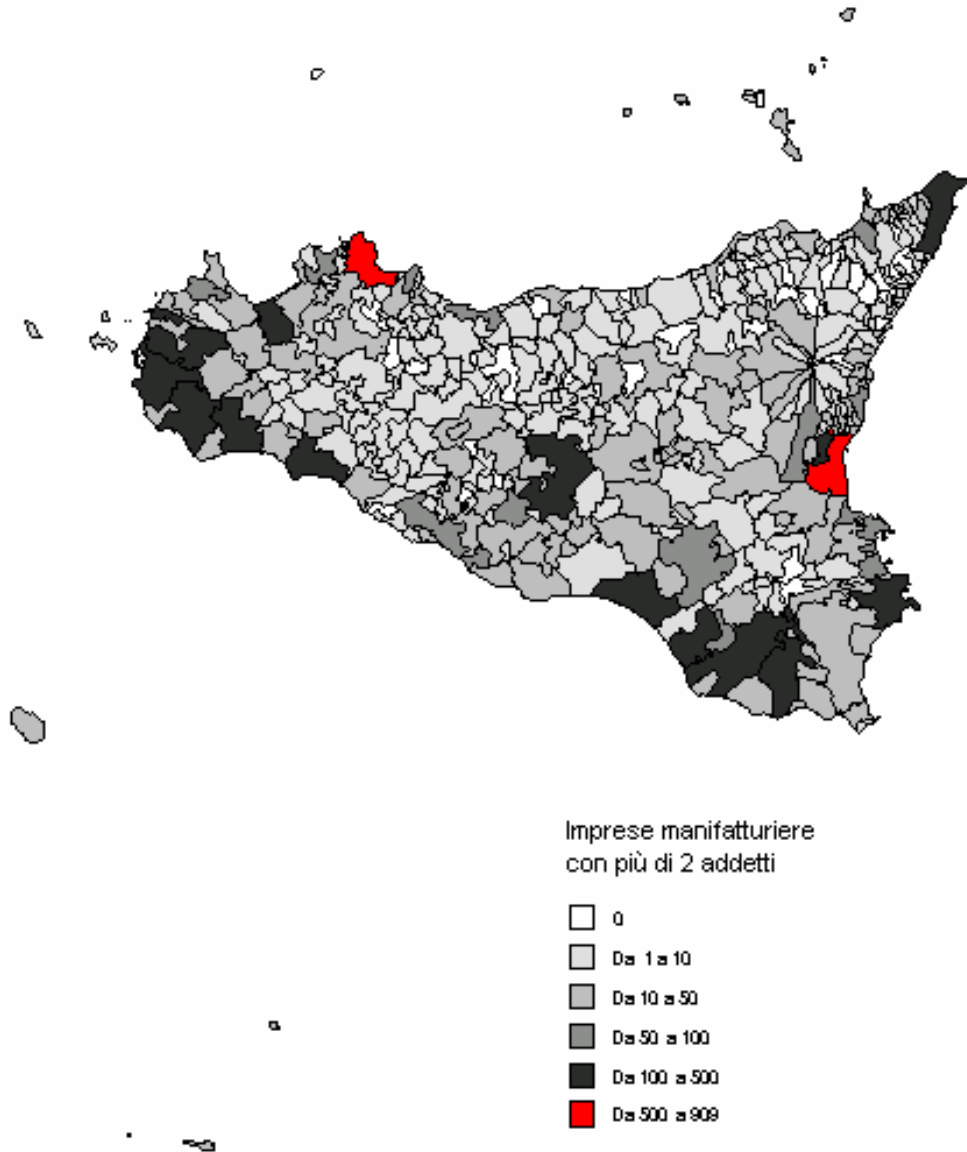
Fonte: Elaborazioni NVVIP Sicilia su dati ISTAT - DPS

Figura A14 - Tasso di natalità netta delle imprese (%)



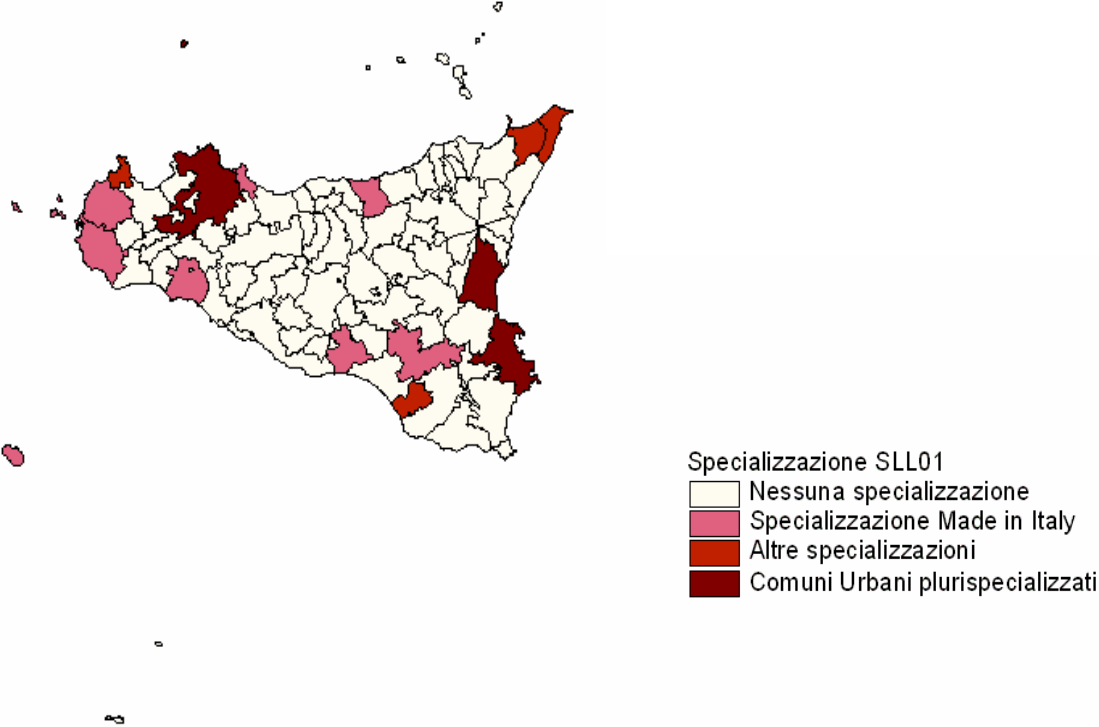
Fonte: Elaborazioni NVVIP Sicilia su dati InfoCamere - Movimprese

Figura A15 - Distribuzione comunale imprese manifatturiere, Sicilia 2005



Fonte: Elaborazioni NNVIP Sicilia su dati ISTAT

Figura A16 - Specializzazioni produttive nei SLL



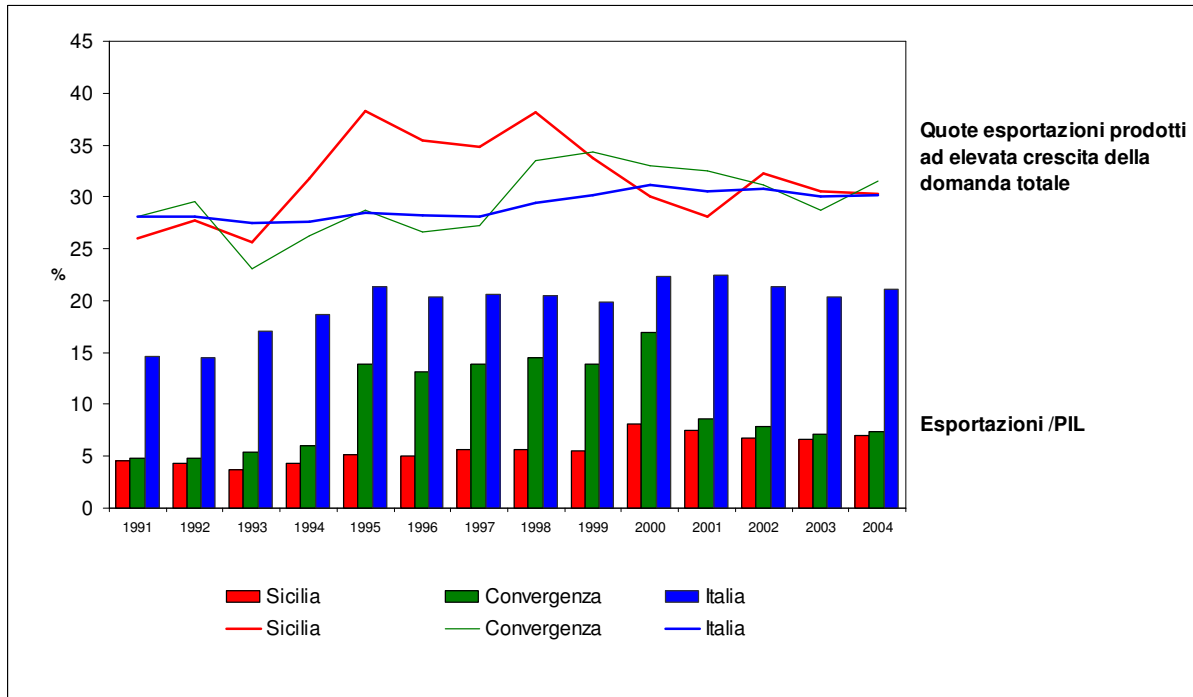
Fonte: Elaborazioni NVVIP Sicilia su dati ISTAT

Figura A17 - Export Sicilia – livelli su totale Italia e andamento



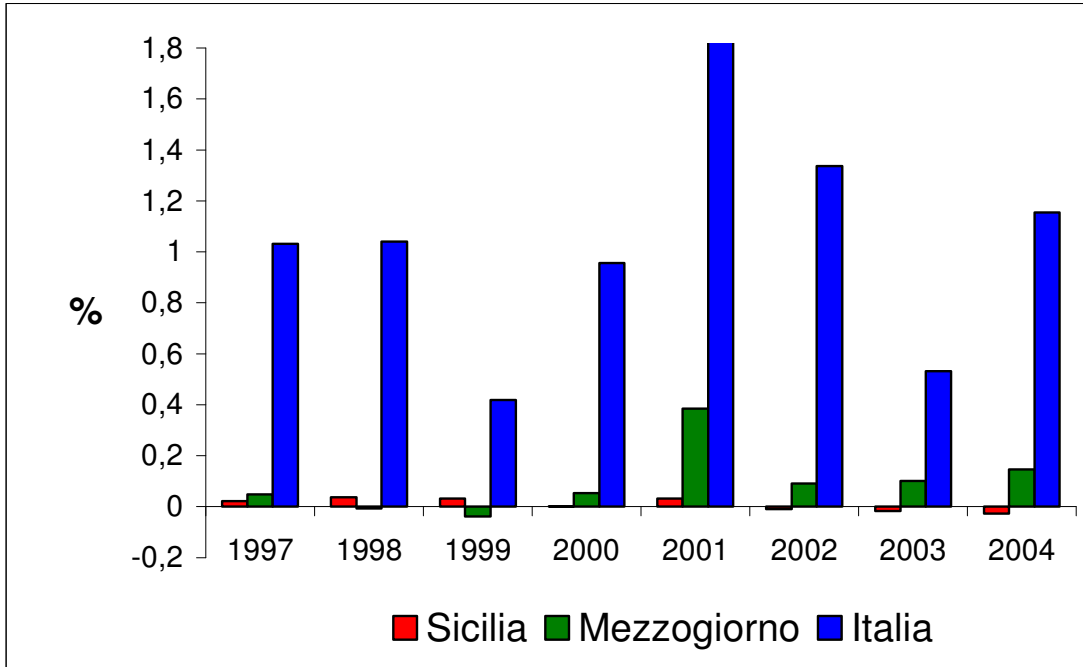
Fonte: Elaborazioni NVVIP Sicilia su dati ISTAT – Statistiche sul commercio estero

Figura A18 - Export ad elevata crescita e in rapporto al PIL



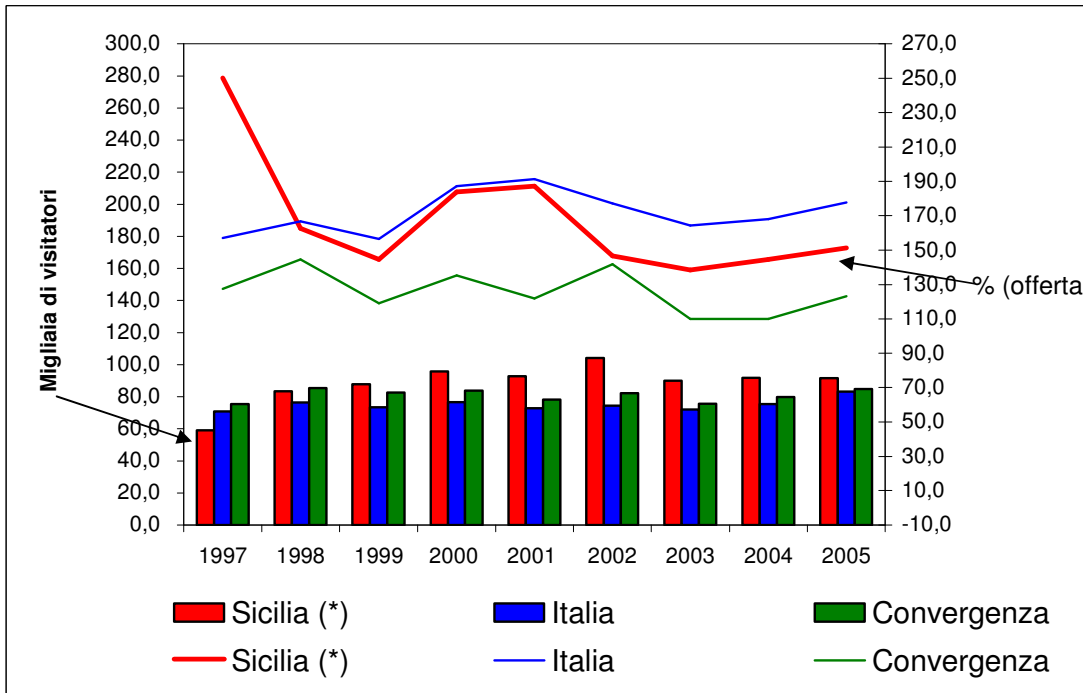
Fonte: Elaborazioni NVVIP Sicilia su dati ISTAT – Statistiche sul commercio estero

Figura A19 - Investimenti diretti della regione all'estero - (IDE in % del PIL)



Fonte: Elaborazioni NVVIP Sicilia su dati ISTAT – Statistiche sul commercio estero

Figura A20 - Domanda culturale (1) e promozione dell'offerta culturale (2)



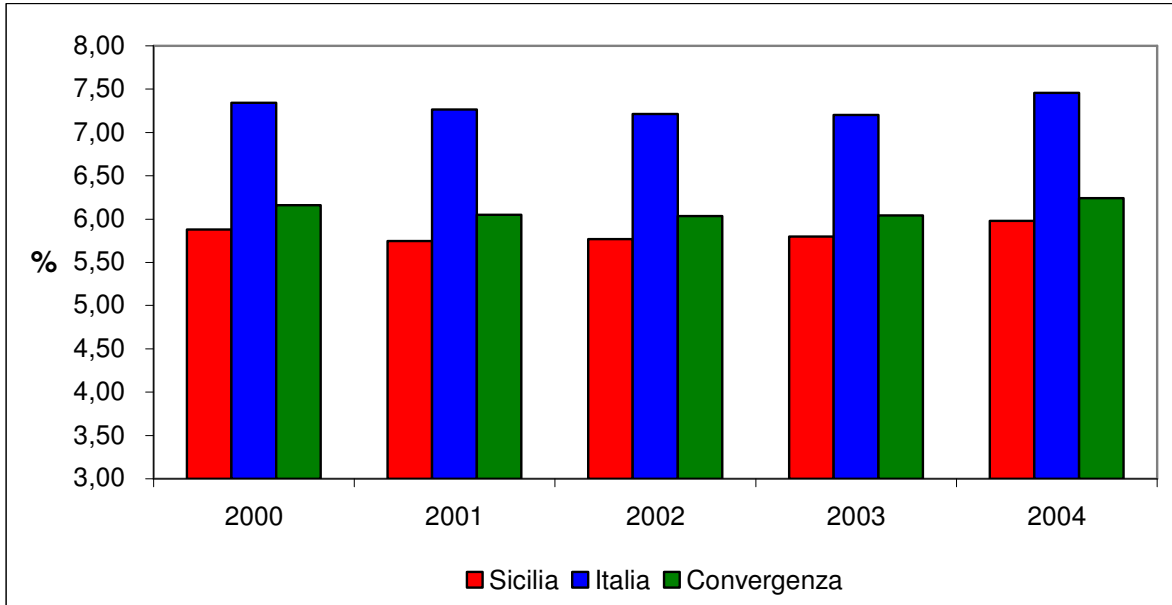
Fonte: Elaborazioni NVVIP Sicilia su dati ISTAT – DPS

(1) Numero di visitatori degli istituti statali di antichità e d'arte (a) (d) per istituto (valori in migliaia)

(2) Visitatori paganti su visitatori non paganti degli istituti statali di antichità e di arte (a) (e) con ingresso a pagamento (%)

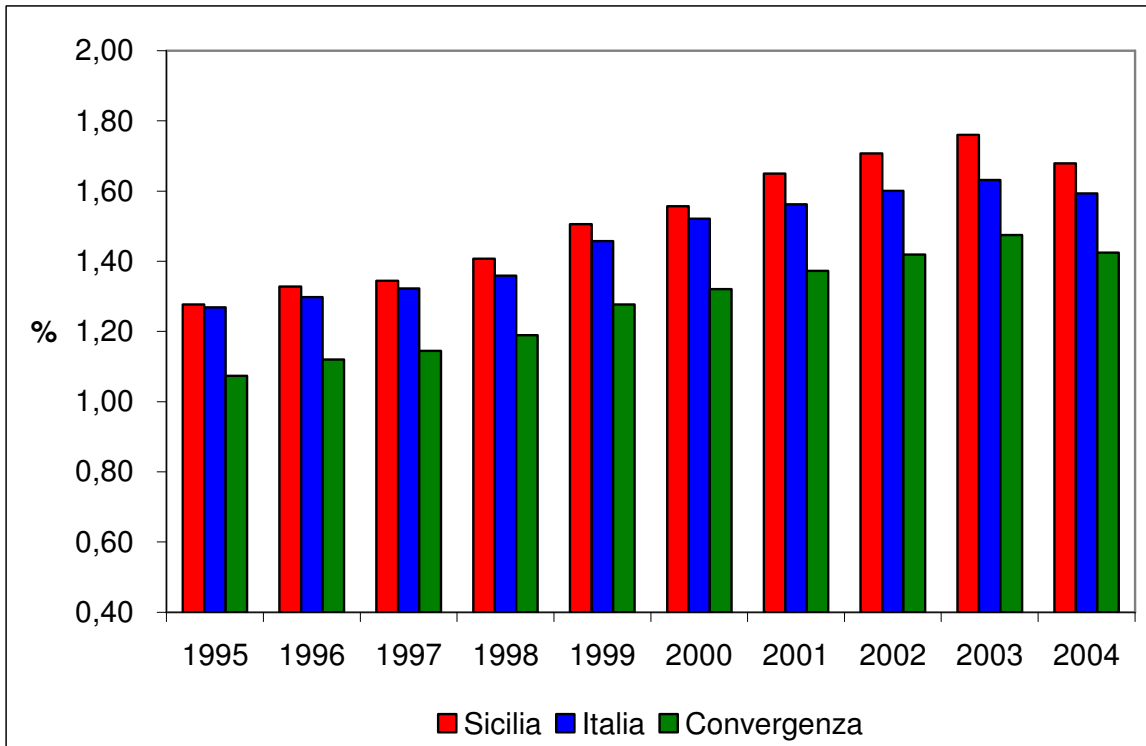
* Per la Sicilia la gestione degli gli istituti presenti dipende dalla Regione, invece che dal Ministero per i beni e le attività culturali

Figura A21 - % di spesa per consumi delle famiglie per "ricreazione e cultura" sul totale della spesa per consumi delle famiglie



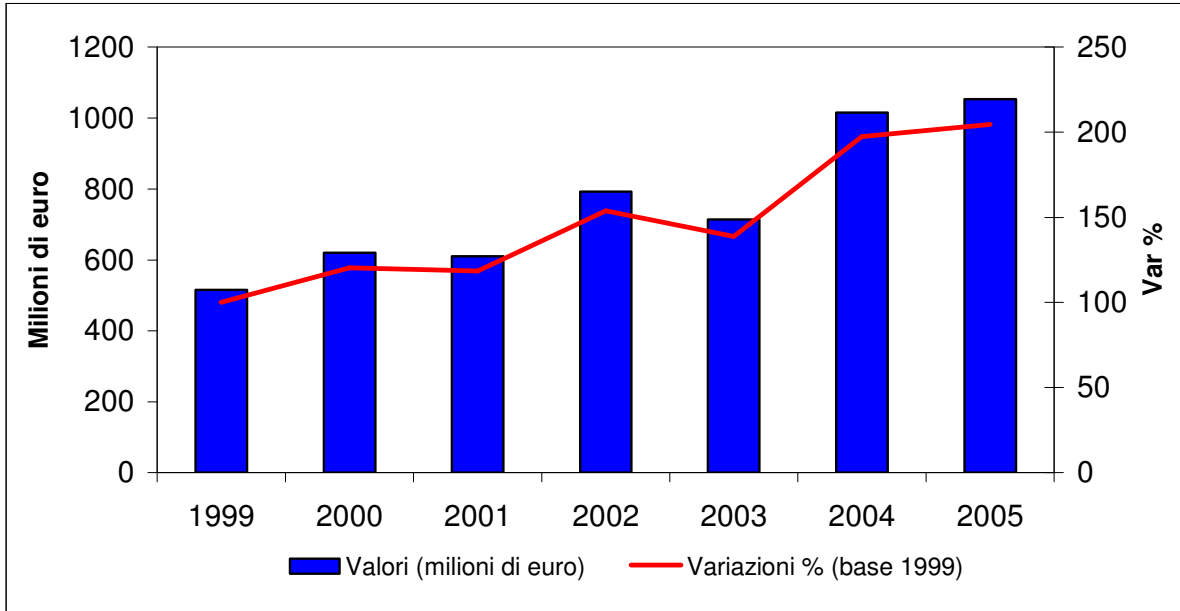
Fonte: Elaborazioni NVVIP Sicilia su dati ISTAT - DPS

Figura A22 - Unità di lavoro (ULA) del settore "ricreazione e cultura" (a) (% sul totale)



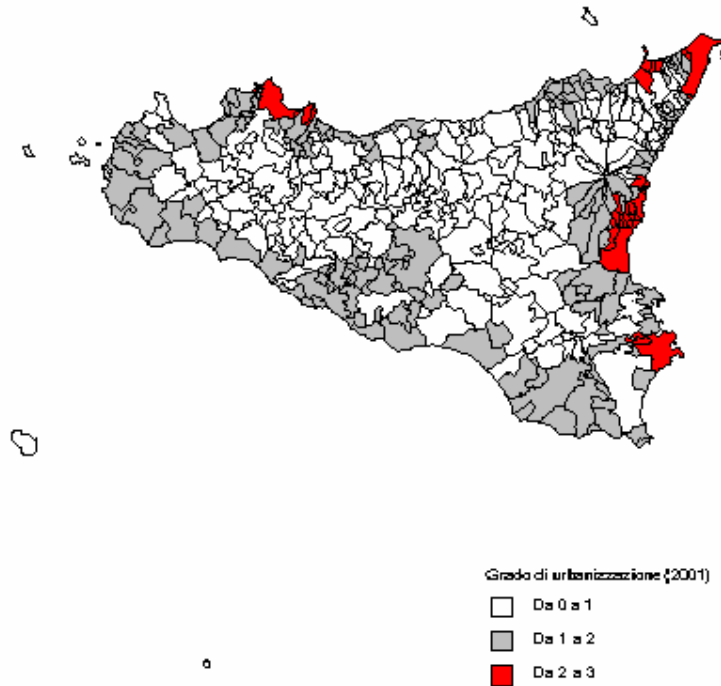
Fonte: Elaborazioni NVVIP Sicilia su dati ISTAT - DPS

Figura A23 - Spesa turistica degli stranieri, valori e variazioni su base 1999



Fonte: Elaborazioni NVVIP Sicilia su dati UIC

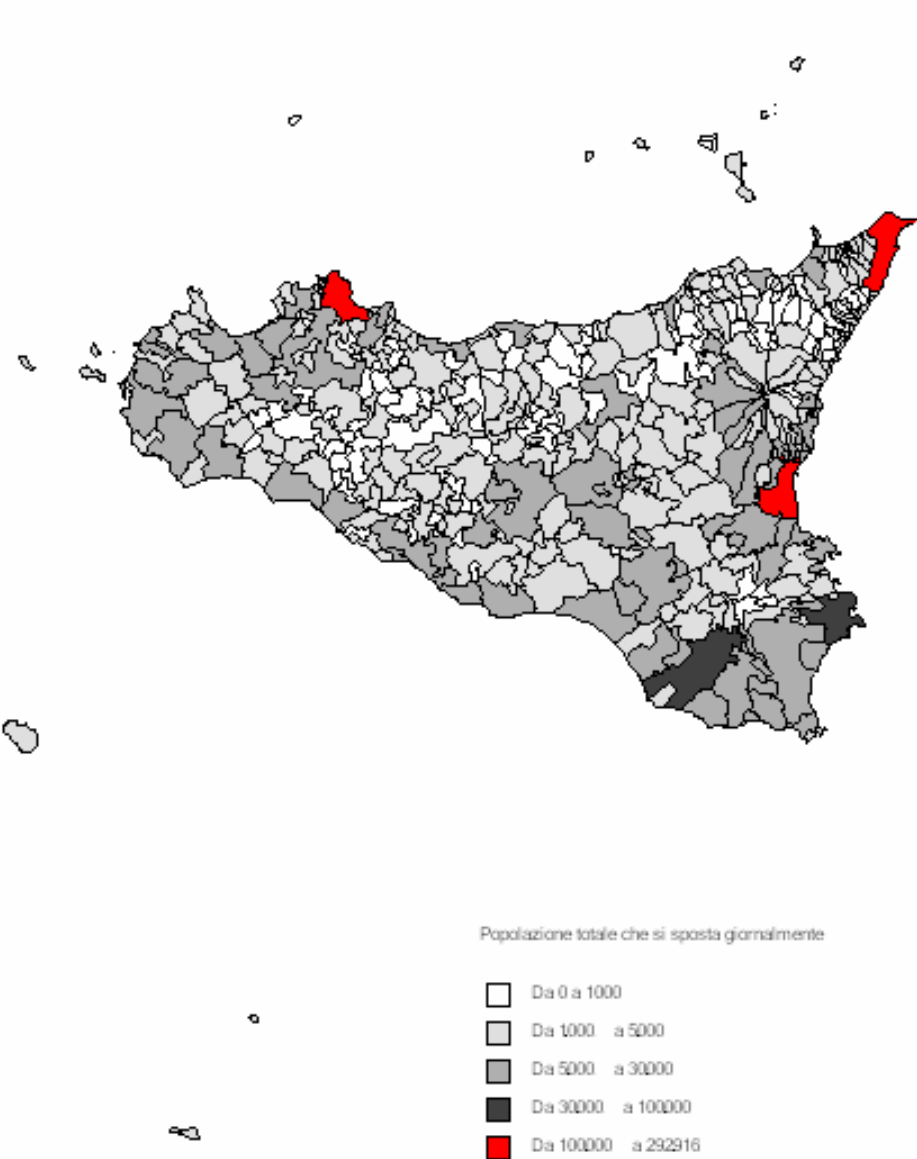
Figura A24 - Urbanizzazione(*) in Sicilia, 2005



Fonte: Elaborazioni NVVIP Sicilia su dati ISTAT

(*) Il grado di urbanizzazione si basa sulla densità di popolazione e sulla contiguità fra aree e classifica il territorio in tre tipologie di area. Un'area è costituita da un gruppo di aree locali contigue.

Figura A25: Pendolarismo in Sicilia, 2005



Fonte: Elaborazioni NVVIP Sicilia su dati ISTAT